

Městský úřad Chotěboř,
Oddělení životního prostředí
Trčků z Lípy 69, Chotěboř

Č.j.: MCH-11147/2024/ODŽP/TM
Spis. zn.: SZ-MCH-3737/2024/ODŽP/TM

Chotěboř, dne: 26. února 2024

Vyřizuje: Tuzová Martina
E-mail: tuzova@chotebor.cz
Telefon: 569 641 176

Žadatel:

Povodí Vltavy, státní podnik, IČO 70889953, Holečkova 3178/8, Smíchov, 150 00 Praha 5

VEŘEJNÁ VYHLÁŠKA

Návrh opatření obecné povahy

Návrh stanovení záplavového území drobného vodního toku Jitkovský potok, IDVT 10263283, ř. km 0,000 – 7,236

Městský úřad Chotěboř, oddělení životního prostředí, jako vodoprávní úřad věcně příslušný podle ustanovení § 104 odst. 2 písm. c) a ustanovení § 106 odst. 1 písm. zákona č. 254/2001 Sb., o vodách a o změně některých zákonů (vodní zákon), ve znění pozdějších předpisů, obdržel dne 18.1.2024 od žadatele, tj.: **Povodí Vltavy, státní podnik, IČO 70889953, Holečkova 3178/8, Smíchov, 150 00 Praha 5** (dále jen „navrhovatel“) návrh na stanovení záplavového území drobného vodního toku Jitkovský potok, IDVT 10263283, ř. km 0,000 – 7,236 a vymezení aktivní zóny záplavového území, který se nachází v Kraji Vysočina na území ORP Chotěboř, v katastrálním území Jitkov, Střížov u Chotěboře, Počátky u Chotěboře a ORP Havlíčkův Brod, v katastrálním území Cibotín a Železná Horky.

Tok Jitkovského potoka prochází od pramenné oblasti přibližně jihovýchodním směrem až k ústí do Borovského potoka v ř. km 9,247. Údolí Jitkovského potoka je v celé délce široké 50 m. Převážná část údolní nivy je zatravněná. Na toku se nachází 4 malé vodní nádrže bez významnějšího vlivu na průběh velkých vod.

Podklad návrhu pro stanovení záplavového území drobného vodního toku vypracoval Ing. Pavel Filip, autorizovaný inženýr pro vodohospodářské stavby, ČKAIT 0008170.

Pro zpracování dokumentace bylo použito geodetické zaměření toku prováděné v rámci zpracování TPE. Byly zaměřeny příčné profily toku včetně všech objektů, které zasahují do průtočného profilu, jako jsou mosty, lávky, jezy apod.

Základní hydrologické údaje byly poskytnuty Českým hydrometeorologickým ústavem, pobočka Praha.

Řešený úsek Jitkovského potoka se dotýká těchto obcí a katastrálních území v Kraji Vysočina:

obec s rozšířenou působností	obec	katastrální území
Chotěboř	Jitkov	Jitkov
Chotěboř	Chotěboř	Střížov u Chotěboře
Chotěboř	Chotěboř	Počátky u Chotěboře
Havlíčkův Brod	Havlíčková Borová	Železné Horky
Havlíčkův Brod	Česká Bělá	Cibotín

Záplavové území je vyznačeno v situaci, která je nedílnou součástí tohoto návrhu.

Městský úřad Chotěboř, oddělení životního prostředí, v rámci projednání návrhu záplavového území včetně vymezení aktivní zóny s dotčenými orgány v souladu s ustanovením § 172 odst. 1 zákona č. 500/2004 Sb., správní řád, ve znění pozdějších předpisů (dále jen „správní řád“), dává dotčeným orgánům možnost vyjádřit se k výše uvedenému návrhu **do 15 dnů** ode dne doručení tohoto oznámení.

Záplavové území včetně vymezení aktivní zóny bude stanoveno opatřením obecné povahy. Po projednání s dotčenými orgány Městský úřad Chotěboř, oddělení životního prostředí, doručí návrh opatření obecné povahy ve výše uvedené věci veřejnou vyhláškou, kterou vyvěsí na své úřední desce a na úředních deskách obecních úřadů v obcích, jejichž správních obvodech se má opatření obecné povahy týkat. V souladu s ustanovením § 172 odst. 4 správního řádu bude moci k návrhu opatření obecné povahy kdokoli, jehož práva, povinnosti nebo zájmy mohou být opatřením obecné povahy přímo dotčeny, uplatnit u správního orgánu písemné připomínky.

Martina Tuzová
vedoucí
oddělení životního prostředí

Přílohy pro vlastníka vodního díla:

- Situační výkresy záplavového území a aktivní zóny v měřítku 1:5 000

Dotčené obce se žádají o vyvěšení tohoto návrhu opatření obecné povahy na místě k tomu určeném po dobu stanovenou zákonem (min. 15 dnů) a poté o zaslání potvrzení o vyvěšení Městskému úřadu Chotěboř, oddělení životního prostředí.

Po stejnou dobu bude návrh vyvěšen i na úřední desce Městského úřadu Chotěboř. Zveřejněn je též způsobem umožňujícím dálkový přístup. Patnáctým dnem po vyvěšení se písemnost považuje za doručenou.

Datum vyvěšení:

Datum sejmutí:

.....

.....

Podpis oprávněné osoby potvrzující vyvěšení

Podpis oprávněné osoby potvrzující sejmutí

Razítko:

Razítko:

Dotčené obce pro vyvěšení na úřední desce:

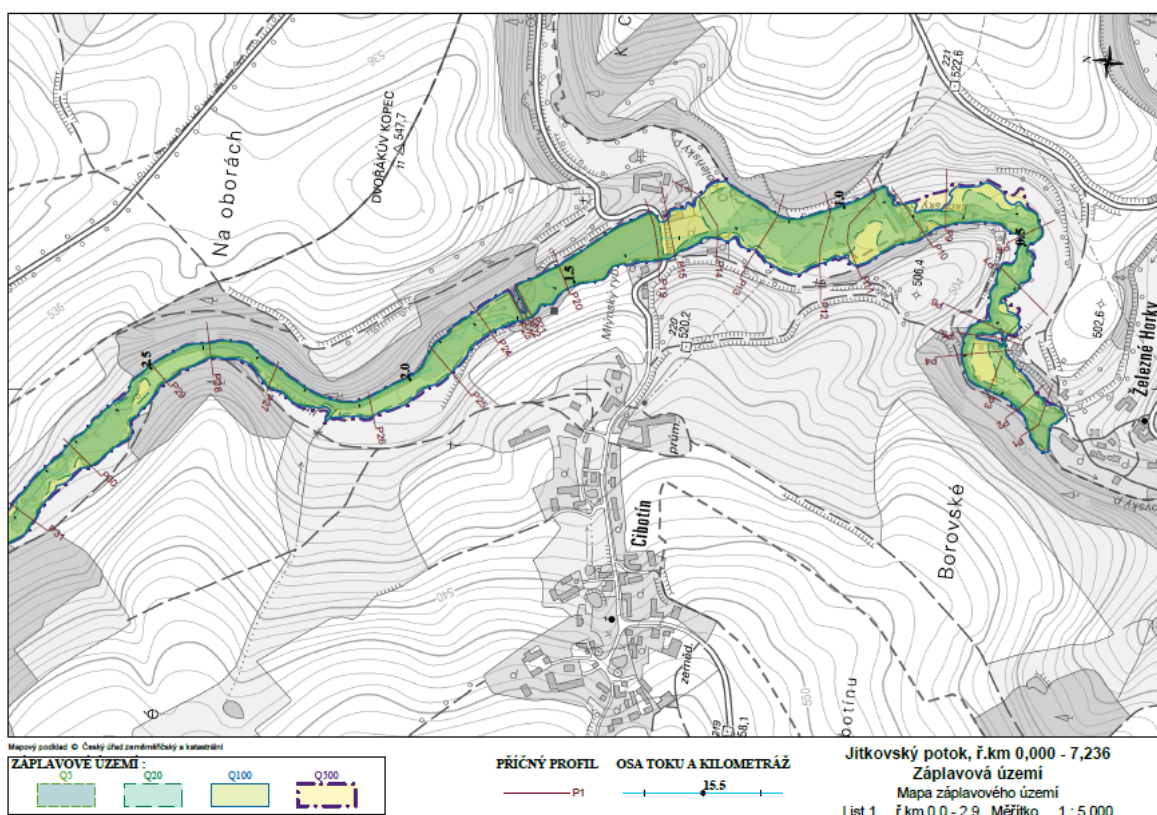
1. Město Chotěboř, Trčků z Lípý 69, 583 01 Chotěboř
2. Obec Jitkov, Jitkov 60, 583 01 Chotěboř
3. Městys Česká Bělá, Česká Bělá 122, 582 61 Česká Bělá
4. Městys Havlíčkova Borová, Náměstí 278, 582 23 Havlíčkova Borová
5. Město Havlíčkův Brod, Havlíčkovo náměstí 57, 580 01 Havlíčkův Brod 1

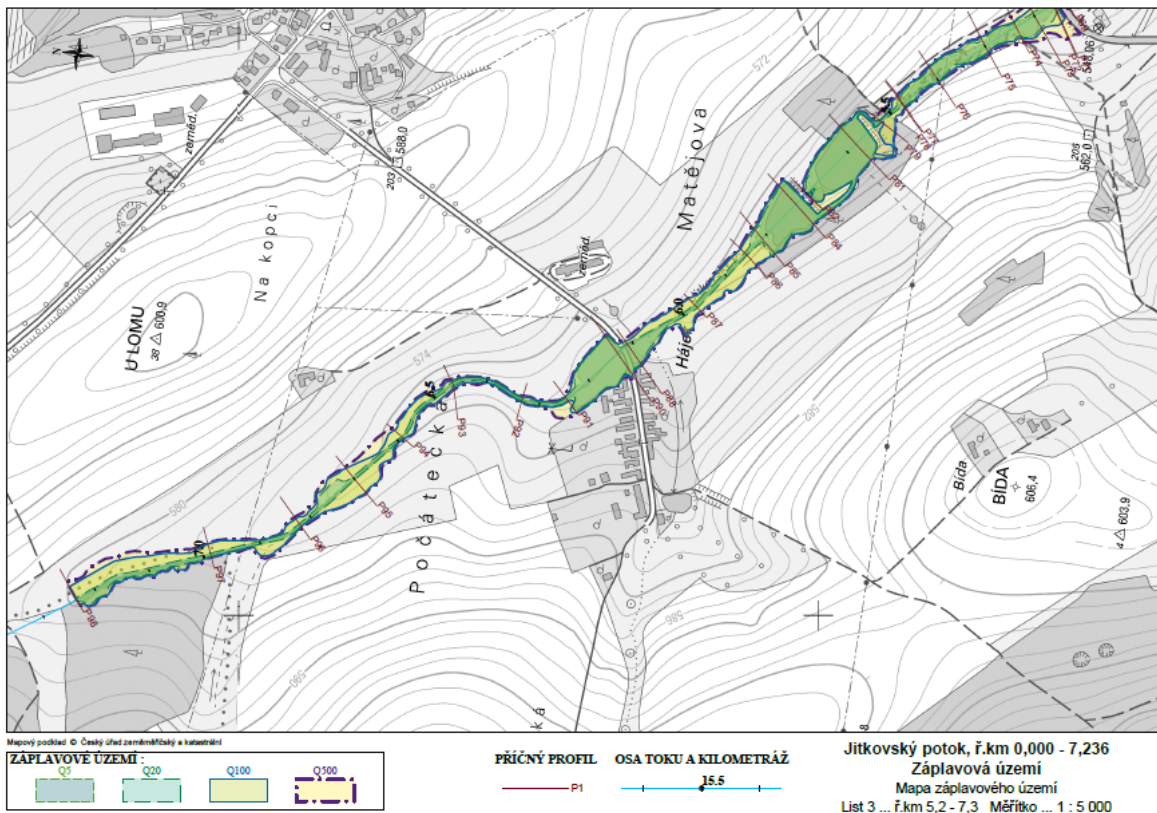
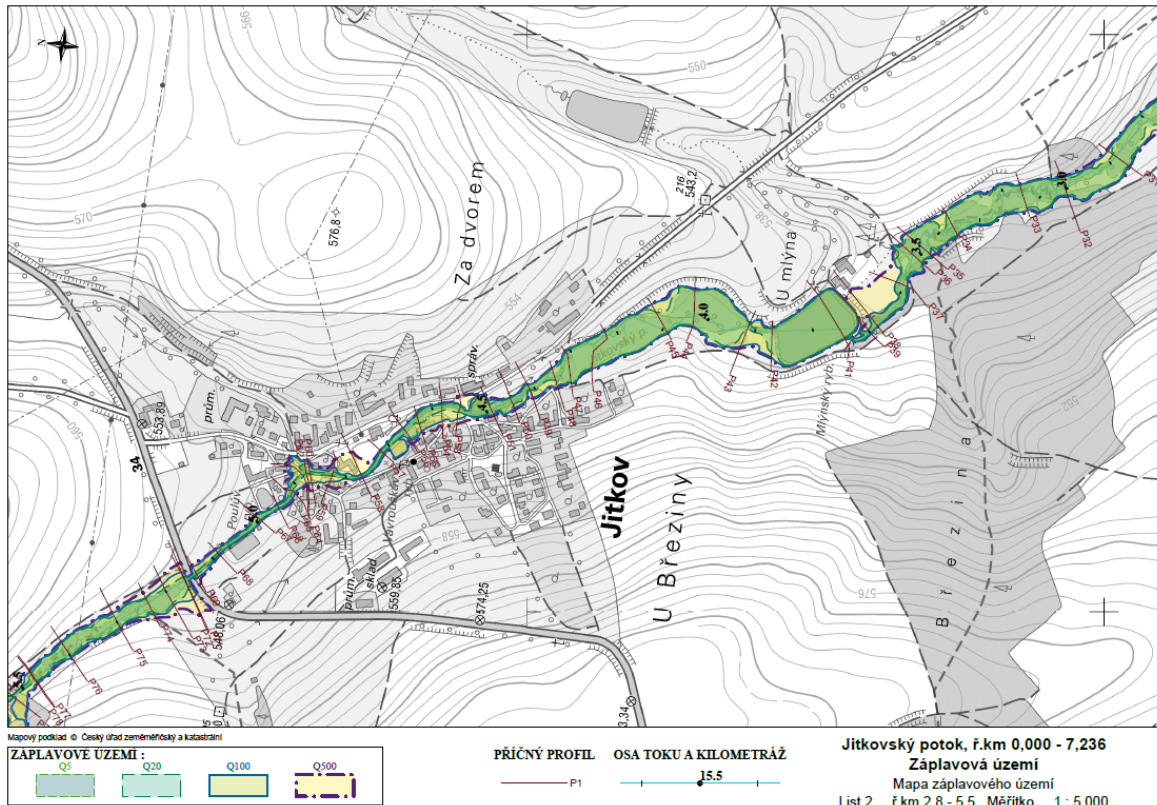
Dále obdrží:

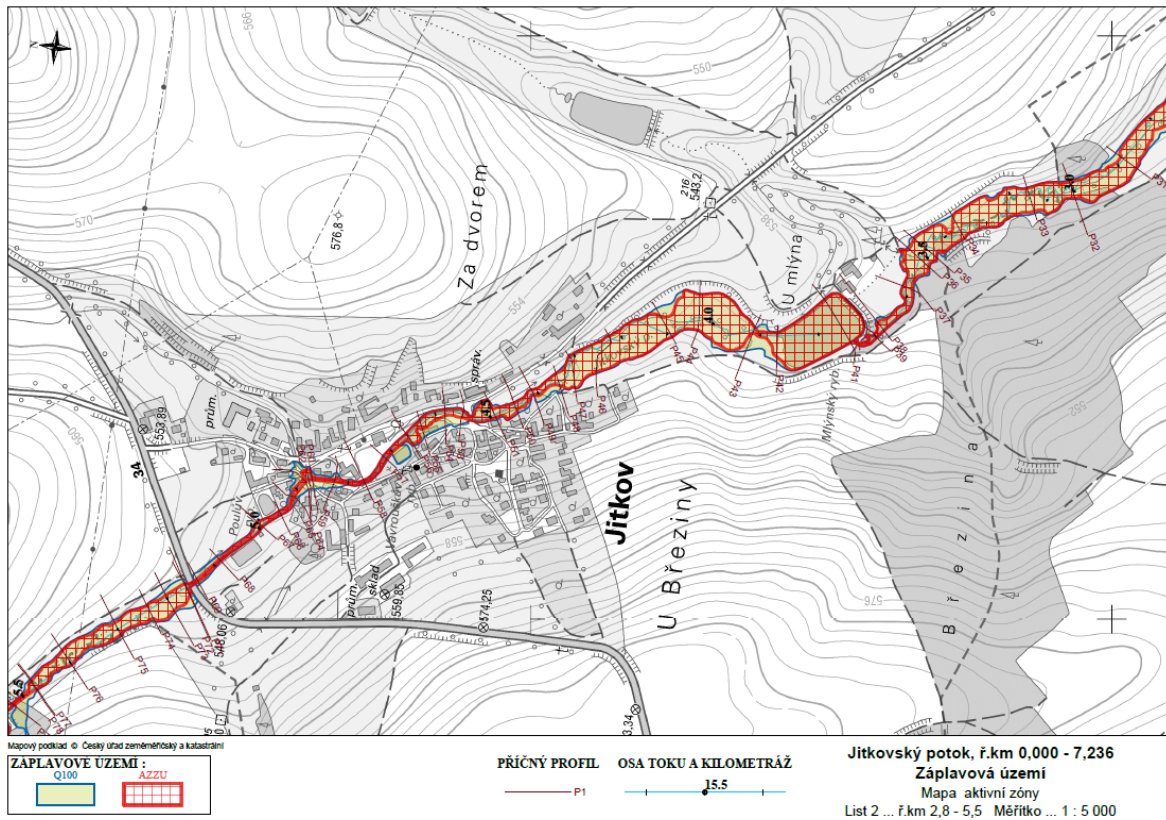
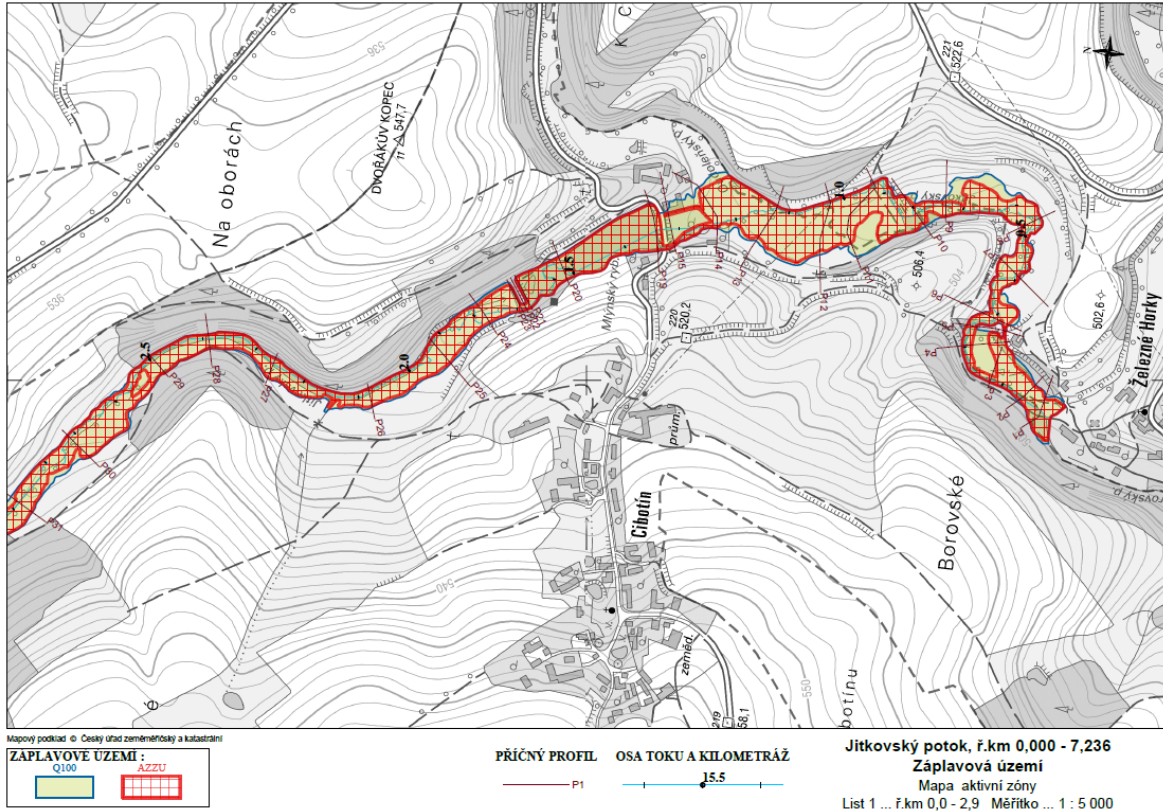
6. Povodí Vltavy, státní podnik, Holečkova 3178/8, Smíchov, 150 00 Praha 5, DS: PO, gg4t8hf

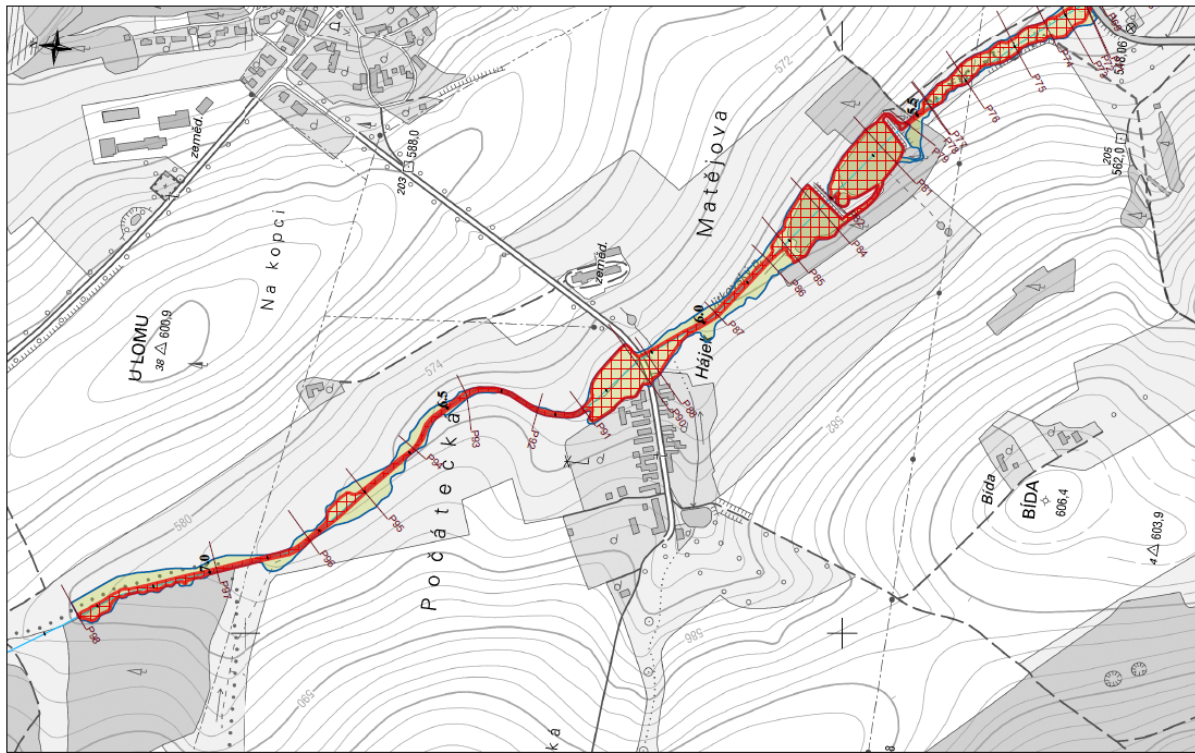
Dotčené orgány:

7. Městský úřad Chotěboř, odbor stavebního úřadu a životního prostředí, oddělení životního prostředí - OH, OVZD, OP, ZPF, SSL, Trčků z Lípý 69, 583 01 Chotěboř
8. Městský úřad Chotěboř, oddělení územního plánování, GIS a památkové péče, Trčků z Lípý 69, 583 01 Chotěboř









Mapový podklad © Český úřad zeměměřičský a katastrální

ZAPLAVOVÉ ÚZEMÍ:

Q100	AZZU

PŘÍČNÝ PROFIL OSA TOKU A KILOMETRÁŽ



Jitkovský potok, ř.km 0,000 - 7,236
Záplavová území
 Mapa aktivní zóny
 List 3 ... ř.km 5,2 - 7,3 Měřítko ... 1 : 5 000