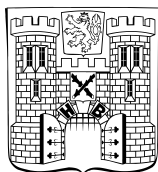

MĚSTO HAVLÍČKŮV BROD



OBECNĚ ZÁVAZNÁ VYHLÁŠKA MĚSTA HAVLÍČKŮV BROD

KTEROU SE STANOVUJÍ PRAVIDLA PRO POHYB PSŮ NA VEŘEJNÝCH PROSTRANSTVÍCH V HAVLÍČKOVĚ BRODĚ

Zastupitelstvo města Havlíčkův Brod se na svém zasedání dne 4. 9. 2023 usnesením č. 154/23 usneslo vydat na základě § 24 odst. 2 zákona č. 246/1992 Sb., na ochranu zvířat proti týrání, ve znění pozdějších předpisů v souladu s § 10 písm. a), c) a d), § 35 a § 84 odst. 2 písm. h) zákona č. 128/2000 Sb., o obcích (obecní zřízení), ve znění pozdějších předpisů, tuto obecně závaznou vyhlášku:

Čl. 1

Úvodní ustanovení

Tato obecně závazná vyhláška upravuje pravidla pro pohyb psů na veřejných prostranstvích¹ na území města Havlíčkův Brod.

Čl. 2

Pravidla pro pohyb psů

1. Na veřejných prostranstvích na území města Havlíčkův Brod uvedených níže je možný pohyb psů pouze na vodítku:
 - a) centrum města Havlíčkův Brod (Lokalita č. 1)
 - b) veřejná prostranství u Nemocnice Havlíčkův Brod (Lokalita č. 2)
 - c) veřejná prostranství u autobusového terminálu (Lokalita č. 3)
 - d) veřejná prostranství v areálu sportovišť Kotlina (Lokalita č. 4)
 - e) veřejná prostranství v areálu sportovišť Plovárenská (Lokalita č. 5)
 - f) veřejná prostranství se zvýšeným pohybem cyklistů a pěších, a to:
 - od rybníka Rantejch ke koupališti a na Vršovice
 - podél řeky Sázavy a sportovního areálu TJ Jiskra, vč. ulice České armády, a cestou do místní části Šmolovy
 - podél řeky Sázavy u centra města, na Žižkově a Poříčí (u Plovárenské ulice)
 - od ulice Husova podél Masarykovy ulice směrem k Novému hřbitovu, včetně dvou silničních podchodů v ulici Masarykova(blíže viz grafické znázornění a slovní popis v příloze č. 1 a č. 2, Lokalita č. 6)

¹ § 34 zákona č. 128/2000 Sb., o obcích (obecní zřízení), ve znění pozdějších předpisů
„všechna náměstí, ulice, tržiště, chodníky, veřejná zeleň, parky a další prostory přístupné každému bez omezení, tedy sloužící obecnému užívání, a to bez ohledu na vlastnictví k tomuto prostoru“

- g) v okruhu 50 m od areálu těchto škol (mimo centrum):
- Mateřská škola Havlíčkův Brod, Husova 2119
 - Mateřská škola Havlíčkův Brod, Na Svahu 3049
 - Mateřská škola Havlíčkův Brod, Nad Tratí 537
 - Mateřská škola Havlíčkův Brod, Nádražní 1329
 - Mateřská škola Havlíčkův Brod, Nuselská 3240
 - Mateřská škola Havlíčkův Brod, Šmolovy 107
 - Mateřská škola Havlíčkův Brod, U Školy 4342
 - Mateřská škola Havlíčkův Brod, Zahradnického 2864
 - Mateřská škola Havlíčkův Brod, Zahradnického 2867
 - Mateřská škola Havlíčkův Brod, Žižkov II 1352
 - Mateřská škola a Základní škola Slunečnice a Základní škola EQ, Kyjovská 3187
 - Obchodní akademie a Hotelová škola Havlíčkův Brod, Bratříků 851
 - Střední průmyslová škola stavební akademika Stanislava Bechyně, Jihlavská 628
 - Střední zdravotnická škola a Vyšší odborná škola zdravotnická Havlíčkův Brod, Masarykova 2033
 - Základní škola Havlíčkův Brod, Wolkerova 2941
 - Základní škola Havlíčkův Brod, Konečná 1884
 - Základní škola Havlíčkův Brod, Nuselská 3240
 - Základní škola Havlíčkův Brod, Štáflova 2004
 - Základní škola a Praktická škola, U Trojice 2104, Havlíčkův Brod
- h) v okruhu 100 m od dětských hřišť a podobných zařízení:
- o v Havlíčkově Brodě v ulici:
- Dvořácká - za bývalými kasárnami
 - Jihlavská - za parkovištěm
 - Jihlavská - mezi bytovými domy
 - Kalinovo nábřeží
 - Leděčská - u č.p. 3015 - 3016
 - Leděčská - u č.p. 2984 - 2986
 - Leděčská (u sportovního areálu Na Losích)
 - Chotěbořská - letní koupaliště
 - Na Hradbách
 - Na Spravedlnosti - u č.p. 3224 - 3228
 - Park Budoucnost (discgolfové hřiště)
 - Pražská - u č.p. 2871
 - Reynkova - u č.p. 3248 - 3251
 - U Cihláře (skatepark)
 - U Kasáren - u č.p. 3504
 - U Trojice
 - U Sv. Jána (pumptrack)
 - U Šlapanky - Poříč
 - Zahradní - dolní Žižkov
 - Zahradnického
 - Žižkov II (Práchat)

- v místních částech Havlíčkova Brodu:
 - Březinka
 - Herlify
 - Horní Papsíkov
 - Jilemník - víceúčelové hřiště
 - Květnov
 - Mírovka
 - Perknov - na návsi
 - Perknov - Nad Náhonem
 - Perknov - Spojovací
 - Poděbavy - u letního parketu
 - Poděbavy - u volejbalového hřiště
 - Suchá
 - Svatý Kříž - u fotbalového hřiště
 - Svatý Kříž - u kulturního domu
 - Šmolovy - na návsi
 - Šmolovy - u sportovního zařízení
 - Termesivy
 - Veselice - u dětského hřiště
 - Veselice - u kulturního domu
 - Vršovice
 - Vysočany
 - Zbožice

- i) v okruhu 50 m od nákupních domů:
 - Albert (Ahold Czech Republic), Strojírenská 3581
 - Hecht a Pepco, Lidická 4286
 - Jysk, Strojírenská 4345
 - Kaufland, Bělohradská 3855
 - Lidl, Žižkova 3745
 - Obchodní centrum Saller II, Masarykova 3802
 - Penny Market, U Cihláře 3358
 - Penny Market, OKAY Elektro, Masarykova 3552
 - RP Havlíčkův Brod, Strojírenská 4417

2. Na veřejných prostranstvích na území města Havlíčkův Brod uvedených níže je úplný zákaz vstupu se psy:

- a) relaxační zóna na Smetanově náměstí, parc. č. 2259/110, 2259/112, 2259/113, 2259/117, 2259/118, 2259/120 a větší část pozemku parc. č. 2259/111, jmenovitě vodní prvky a vodoteč, cesty a fontána, vše v k.ú. Havlíčkův Brod (Lokalita č. 7)
- b) dvůr Staré radnice, Havlíčkovo náměstí 87, vchod z ulice Trčkova, parc. č. 3619/1 v k.ú. Havlíčkův Brod (Lokalita č. 8)
- c) dětská hřiště uvedená v odst. 1 písm. h)
- d) areál sportoviště Plovárenská, parc. č. 1852/34 v k.ú. Havlíčkův Brod (Lokalita č. 9)
(blíže viz grafické znázornění a slovní popis v příloze č. 3)

3. Grafické znázornění lokalit uvedených v odst. 1 pod písmeny a), b), c), d), e), a f) a odst. 2 pod písmeny a), b) a d) je spolu se slovním popisem provedeno v příloze č. 1, v příloze č. 2 a v příloze č. 3 k této vyhlášce.
4. Plnění povinností stanovených v odst. 1 a odst. 2 zajišťuje fyzická osoba, která má psa na veřejném prostranství pod kontrolou či dohledem.²

Čl. 3

Zajištění udržování čistoty veřejných prostranství

V zájmu zajištění čistoty a estetického vzhledu města při znečištění veřejného prostranství psími exkrementy je fyzická osoba doprovázející psa² povinna neprodleně znečištění veřejného prostranství odstranit.

Čl. 4

Společná a závěrečná ustanovení

Pravidla pro pohyb psů stanovená touto vyhláškou v čl. 2 odst. 1 a odst. 2 se nevztahují na psy služební a záchranářské při výkonu služby a záchranných prací a pro psy speciálně vycvičené jako průvodce zdravotně postižených osob.

Čl. 5

Zrušovací ustanovení

Touto obecně závaznou vyhláškou se ruší obecně závazná vyhláška města Havlíčkův Brod č. 7/2019, stanovující pravidla pro pohyb psů na veřejných prostranstvích v Havlíčkově Brodě.

Čl. 6

Účinnost

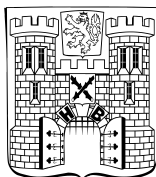
Tato obecně závazná vyhláška nabývá účinnosti patnáctým dnem po dni vyhlášení.

Zbyněk Stejskal, v. r.
starosta města

Bc. Libor Honzárek, v. r.
místostarosta

Ing. Vladimír Slávka, v. r.
místostarosta

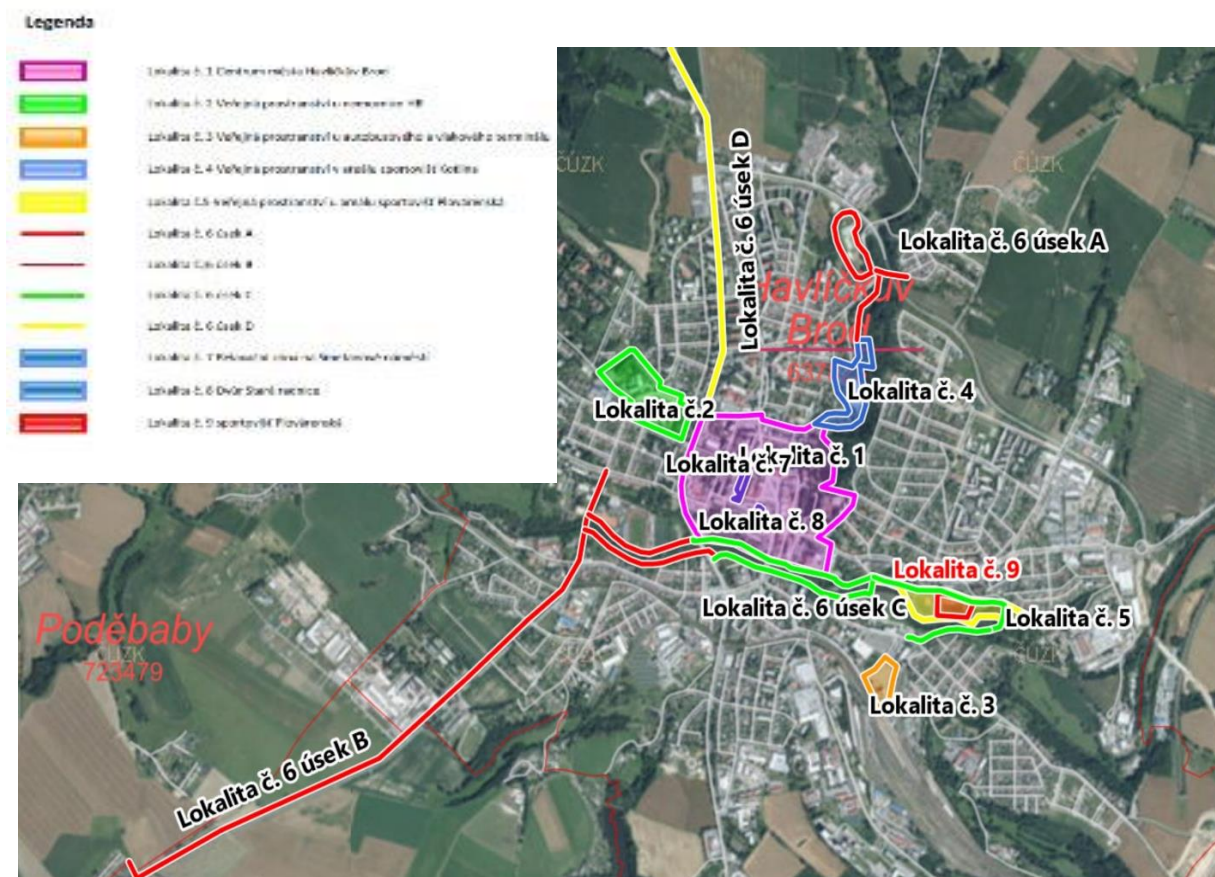
Marie Rothbauerová, v. r.
místostarostka



VYDÁVÁ MĚSTO HAVLÍČKŮV BROD

² Fyzickou osobou se rozumí např. chovatel psa, jeho vlastník či doprovázející osoba.

PŘÍLOHA Č. 1 OBECNĚ ZÁVAZNÉ VYHLÁŠKY MĚSTA HAVLÍČKŮV BROD, KTEROU SE STANOVUJÍ PRAVIDLA PRO POHYB PSŮ NA VEŘEJNÝCH PROSTRANSTVÍCH V HAVLÍČKOVĚ BRODĚ

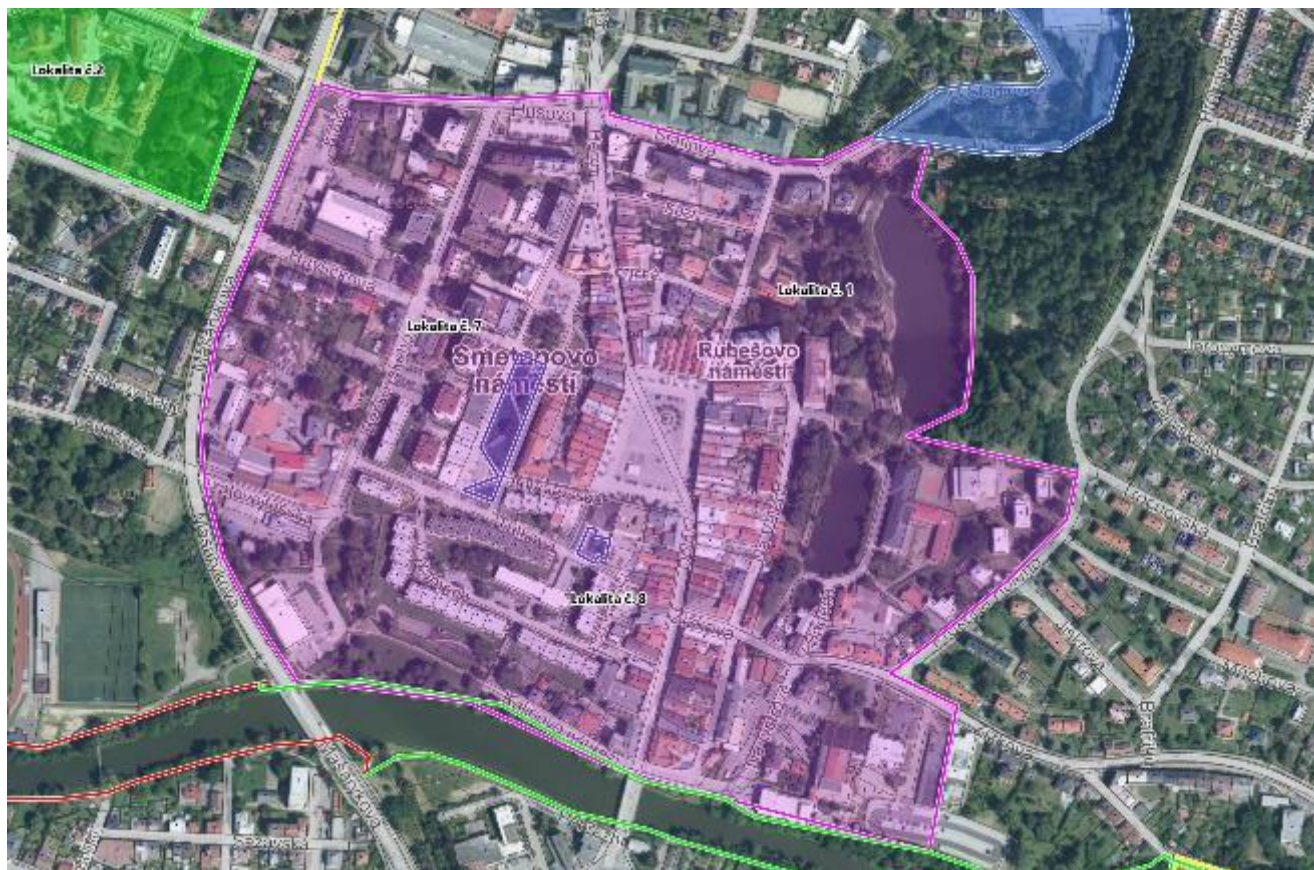


Měřítko 1 : 25 000

PŘÍLOHA č. 2

Grafické vyobrazení míst, kde je zakázán volný pohyb psů - jednotlivé lokality

Lokalita č. 1 - centrum města Havlíčkův Brod



Slovní popis:

Lokalita je vymezena ulicí Masarykova od mostu přes řeku Sázavu po křižovatku s ulicí Husova, dále ulicí Husova a Štáflova po křižovatku ulice U Trojice a dále po levém břehu rybníka Hastrman k mostku přes Cihlářský potok. Odtud po cestě (okolo školní jídelny) k ulici Prokopa Holého a po ní na křižovatku s ulicí Žižkova. Dále východním směrem po ulici Žižkova na hranici pozemků za Kulturním domem Ostrov, odkud se lokalita svažuje na jih k řece, kde je ohraničena pravým břehem řeky Sázavy až k výchozímu mostu u OD Billa. Na vyznačených lokalitách č. 7 a č. 8 platí úplný zákaz vstupu se psy (blíže viz příloha č. 3).

Lokalita č. 2 - veřejná prostranství u Nemocnice Havlíčkův Brod



Slovní popis:

Lokalita je ohraničena od křižovatky ulic Husova a Šubrtova cestou podél parku k ulici Havlíčkova, po ní ke křižovatce s ulicí Nerudova, Nerudovou ulicí ke křižovatce s ulicí Rozkošská a po ní ke vzdálenějšímu rohu parkoviště u nemocnice. Dále pokračuje po hraně parkoviště a podél oplocení severovýchodně na vzdálenější roh zatravněné plochy a po jejím okraji k parkovišti přes ulici Mahenova a podél oplocení k ulici Husova, po této ulici až k výchozí křižovatce.

Lokalita č. 3 - veřejná prostranství u autobusového terminálu



Slovní popis:

Lokalita je vymezena hranou nádražní budovy, Nádražní ulicí, křižovatkou s ulicí 5. května a po ní k rohu autobusového terminálu, respektive k zastávce č. 13. Dále pokračuje směrem vpravo až k zastávce č. 17 autobusového terminálu, kolem budovy České pošty zpět k výchozímu bodu kolem nádražní haly.

Lokalita č. 4 - veřejná prostranství v areálu sportovišť Kotlina



Slovní popis:

Lokalita je ohraničena od křižovatky Sv. Trojice, vede ulicí U Trojice, před budovou plaveckého bazénu odbočuje vpravo a pokračuje pěšinou severně podél budovy Kotliny až k přepadu rybníka Rantejch. Odbočuje vlevo po jeho hrázi a dále po pěšině kolmo k ulici Nad Stadionem. Z pěšiny odbočuje vlevo (na rohu zahrady) podél plotu domu č.p. 2993 až na silnici Nad Stadionem. Po ní pokračuje vlevo a dále ulicí U Stadionu až k výchozímu bodu u Sv. Trojice.

Lokalita č. 5 - veřejná prostranství v areálu sportovišť Plovárenská



Slovní popis:

Lokalita začíná na pravém břehu řeky Sázavy u mostu mezi areálem společnosti HARTMANN - RICO, a.s. a ulicí Plovárenskou. Odtud pokračuje po ulici Plovárenská východním směrem ke křižovatce s ulicí U Sv. Jána. Z východní strany je ohraničena lokalitou č. 6 C), z jižní strany je ohraničena pravým břehem řeky Sázavy, a to až k mostu na výchozím bodu lokality. Na vyznačené lokalitě č. 9 platí úplný zákaz vstupu se psy (blíže viz příloha č. 3).

Lokalita č. 6 - veřejná prostranství se zvýšeným pohybem cyklistů a pěších

A) od rybníka Rantejch ke koupališti a na Vršovice



Slovní popis:

Lokalita navazuje na lokalitu č. 4 (veřejná prostranství v areálu sportovišť Kotlina). Její počátek je v místě, kde se kříží pěšiny vedoucí podél rybníka Rantejch z jižní a západní strany rybníka spolu s ulicí Nad Stadionem. Od tohoto výchozího bodu je lokalita vymezena pěšinou vedoucí podél západního břehu rybníka Rantejch, dále skrze park Budoucnost severním směrem až k ulici Chotěbořská. Odtud přes přechod na parkoviště u ulice Chotěbořská, kde lokalita pokračuje ze severozápadního cípu parkoviště po zpevněné cestě podél areálu koupaliště Havlíčkův Brod až zpět k parkovišti, odkud pokračuje po ulici Chotěbořská zpět k pěšině z parku Budoucnost.

Dále vymezená lokalita zahrnuje rovněž cestu od místa, kde se pěšina z parku Budoucnost kříží s ulicí Chotěbořská (viz výše), po ulici Chotěbořská severovýchodně až k podchodu vedoucímu pod silnicí č. 34 (ulice U Cihláře) k sídlišti Vršovice, pokračuje podchodem a dále až k domu č.p. 2682 v ulici Na Úpatí.

- B) podél řeky Sázavy a sportovního areálu TJ Jiskra, vč. ulice České armády, a cestou do místní části Šmolovy

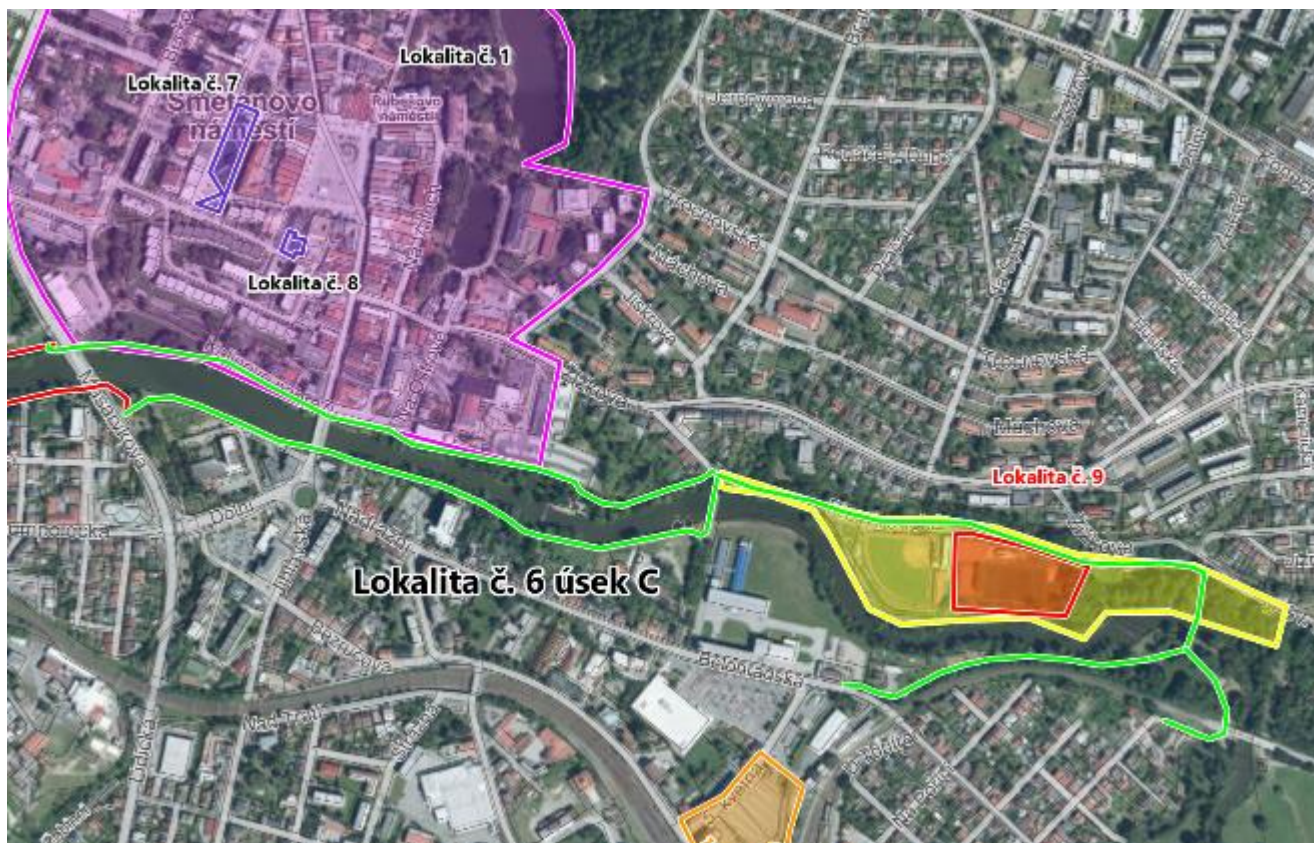


Slovní popis:

Tato lokalita navazuje na lokalitu č. 1 (centrum města Havlíčkův Brod). Začíná v ulici Masarykova na mostě přes řeku Sázavu, odtud pokračuje po zpevněné cestě podél pravého břehu řeky Sázavy a jižní strany sportovního areálu TJ Jiskra až k ulici České armády. Dále je vymezena ulicí České armády (tj. vpravo od zpevněné cesty) a (vlevo od zpevněné cesty podél sportovního areálu TJ Jiskra) zpevněnou cestou přes most přes řeku Sázavu až ke garážím u domu č. p. 1090 v ulici Humpolecká, odkud dále na jih po ulici Humpolecká pokračuje až k cyklostezce a po ní do místní části Šmolovy.

Dále je lokalita vymezena rovněž zpevněnou cestou podél levého břehu řeky Sázavy až ke katastrálnímu úřadu a odtud pod silnicí č. 38 (ulice Masarykova) na autobusovou zastávku Masarykova (směr Kolín).

C) podél řeky Sázavy u centra města, na Žižkově a Poříčí (u Plovárenské ulice)

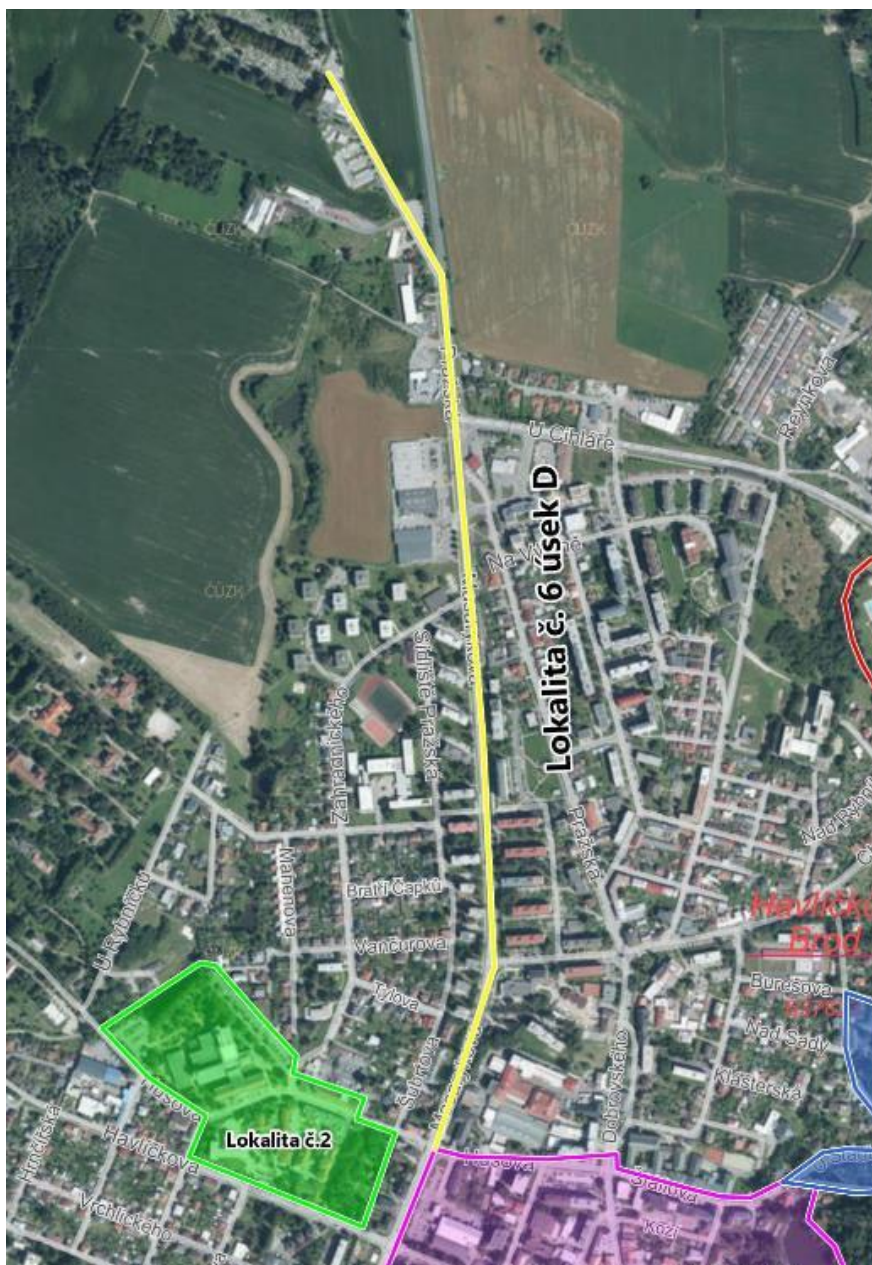


Slovní popis:

Tato lokalita navazuje na lokalitu č. 1 (centrum města Havlíčkův Brod). Začíná na hranici pozemků za Kulturním domem Ostrov, odkud vede po cyklistické stezce na pravém břehu řeky Sázavy k mostu mezi areálem společnosti HARTMANN - RICO, a.s. a ulicí Plovárenskou. Odtud vede přes most a za řekou zpět západním směrem po levém břehu řeky Sázavy k mostu z ulice Na Ostrově.

Další část této lokality navazuje na lokalitu č. 5 (veřejná prostranství v areálu sportovišť Plovárenská), kde vede od křižovatky ulic Plovárenská a U Sv. Jána jižním směrem k řece, přes most a odtud po zpevněné cestě západním směrem až k ulici Bělohradská, tj. k blízkosti lokality č. 3 (veřejná prostranství u autobusového terminálu).

D) od ulice Husova podél Masarykovy ulice k Městskému hřbitovu



Slovní popis:

Tato lokalita začíná v ulici Husova u podchodu, pokračuje podél ulice Masarykova (parc. č. 2259/68 v k.ú. Havlíčkův Brod) směrem k ulici Zahradnického a stále pokračuje po této cestě kolem Penny Marketu (Masarykova 3552) a Obchodního centra Saller II (Masarykova 3802). Pokračuje podél ulice Pražská kolem čerpací stanice OMV (parc. č. 930/4, 907/8, obě v k.ú. Havlíčkův Brod). Odtud vede po cestě až k obřadní síni a k parkovišti Nového hřbitova (parc. č. 2313 v k.ú. Havlíčkův Brod). Zákaz volného pohybu psů platí i v obou silničních podchodech v ulici Masarykova, tj. u křižovatky Masarykovy ulice s ulicí Husova a na Sídlišti Pražská.

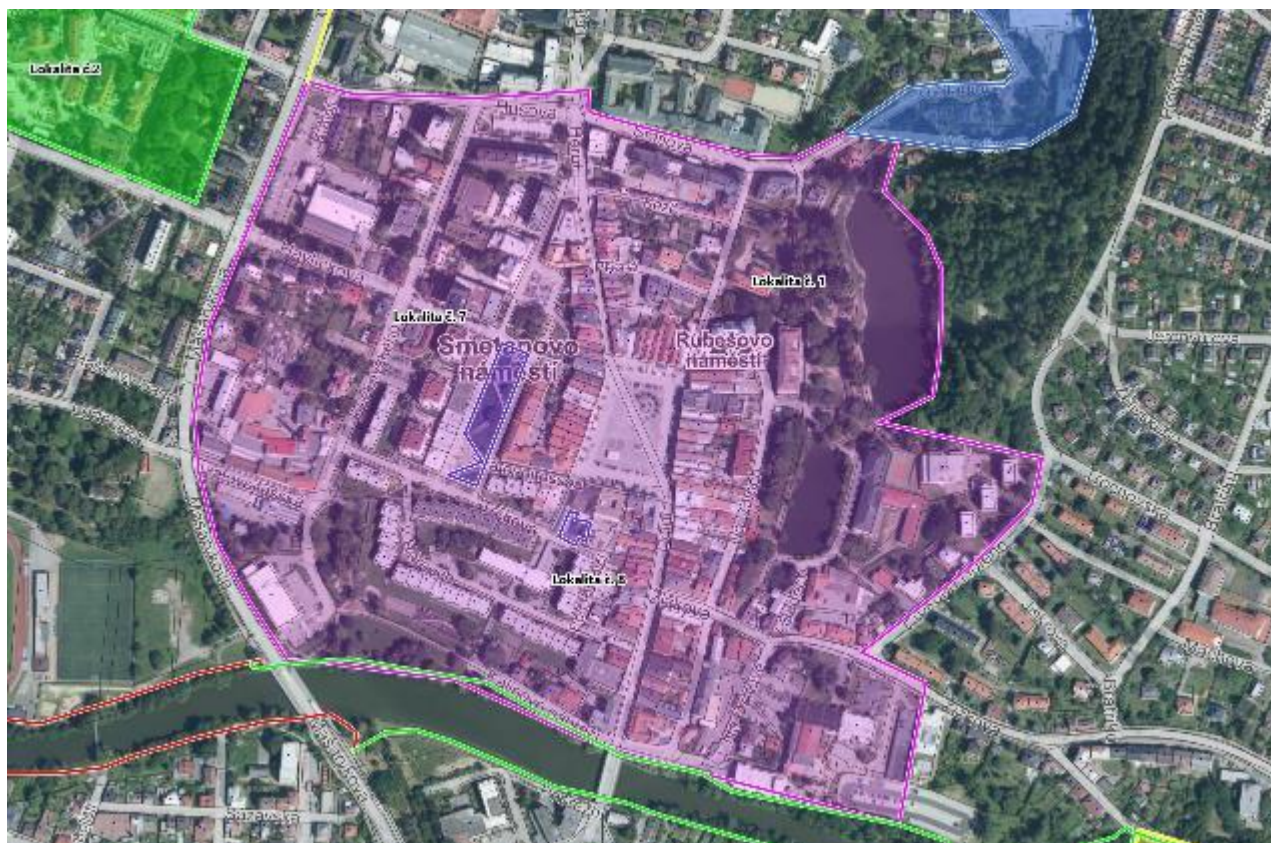
Cesta podél Masarykovy ulice směrem od ulice Husova až k čerpací stanici OMV je rozdělena na dvě části - pravá část je určena výhradně pro cyklisty v obou směrech a levá část pro chodce.

PŘÍLOHA č. 3

Grafické vyobrazení míst s úplným zákazem vstupu se psy

Lokalita č. 7 - relaxační zóna na Smetanově náměstí

Lokalita č. 8 - Dvůr Staré radnice



Slovní popis:

Do lokality č. 7 „relaxační zóna na Smetanově náměstí“ spadají pozemky parc. č. 2259/110, 2259/112, 2259/113, 2259/117, 2259/118, 2259/120 a větší část pozemku parc. č. 2259/111, jmenovitě vodní prvky a vodoteč, cesty a fontána, vše v k.ú. Havlíčkův Brod. Tyto pozemky jsou označeny i piktogramy s nápisem „Zákaz vstupu se psy“.

Lokalita č. 8 „Dvůr Staré radnice“ (Havlíčkovo náměstí 87, vchod z ulice Trčkova) je vymezena pozemkem parc. č. 3619/1 v k.ú. Havlíčkův Brod, který je rovněž označen piktogramem zakazujícím vstup na pozemek se psy.

Lokalita č. 9 - areál sportovišť Plovárenská



Slovní popis:

Lokalita je vymezena plochou pozemku parc. č. 1852/34 v k.ú. Havlíčkův Brod, jehož obvod tvoří hrana cyklostezky. Lokalita č. 9 spadá do lokality č. 5, ve které je možný pohyb psů pouze na vodítku. Tzn. na veřejných prostranstvích v areálu sportovišť Plovárenská je možný pohyb psů pouze na vodítku vyjma lokality č. 9, pro kterou platí úplný zákaz vstupu se psy.