

**ČÁST II – SEZNAM A POPIS ZMĚN PROVEDENÝCH V OBJEKTU  
NEBO ZAŘÍZENÍ****Obsah**

1. Změny v systému řízení bezpečnosti	
1.1 Změna zavedeného systému řízení bezpečnosti .....	3
1.2 Změny v lidských zdrojích a jejich řízení .....	3
1.3 Změny v řízení provozu objektu .....	3
1.4 Změny v řízení změn v objektu .....	4
1.5 Změny v havarijním plánování .....	4
1.6 Změny ve sledování a hodnocení plnění cílů stanovených politikou PZH a SŘB .....	4
1.7 Změny v auditu systému řízení a politiky PZH .....	4
2. Popis změn v objektu	
2.1 Změny v základním členění objektu .....	5
2.2 Změny v přehledu umístění nebezpečných látek v objektu nebo změna jejich klasifikace .....	7
2.3 Změny v provozované technologii .....	7
2.4 Změny v činnostech a procesech spojených s rizikem závažné havárie .....	8
2.5 Změny v detekčních a monitorovacích systémech .....	8
2.6 Změny ve vnitř. a vnějš. zajištění služeb rozhodujících pro bezpečnost provozu .....	8
3. Popis změn v okolí objektu	
3.1 Demografické a sociálně-geografické změny v okolí objektu .....	9
3.2 Změny v hodnocení životního prostředí v okolí objektu .....	9
3.3 Změny průmyslového, skladového a přepravního využití okolí objektu .....	9
3.4 Změny dané novým vyhodnocením meteorologických, vodohospodářských, hydro- geologických a geologických charakteristik .....	9
3.5 Změny ve specifickém ohrožení objektu .....	9
4. Popis změn v zavedených preventivních a bezpečnostních opatřeních k omezení možnosti vzniku a následků závažné havárie	
4.1 Změny v instalovaných techn. bezpečnost. systémech snižujících riziko ZH .....	10

**ČÁST II – SEZNAM A POPIS ZMĚN PROVEDENÝCH V OBJEKTU  
NEBO ZAŘÍZENÍ**

4.2 Změny v zajištění vlastních ochranných a zásahových prostředků sloužících ke zmírnění a omezení následků ZH, vč. disponibilních lidských zdrojů ..... 10

4.3 Změny v zajištění smluvních ochranných a zásahových prostředků sloužících ke zmírnění a omezení následků ZH, vč. disponibilních lidských zdrojů ..... 10

4.4 Změny v systému vyrozumění a provádění záchranných a likvidačních prací ..... 10

**5. Poučení z nežádoucích událostí**

5.1 Přehled nežádoucích událostí, které odhalily potenciálně nebezpečné chem. reakce nebo ztrátu kontroly scénářů událostí, které nebyly předtím uvažovány ..... 11

5.2 Doporučení plynoucí z požadavků veřejnosti nebo poučení ze závažných havárií, ke kterým došlo v ČR nebo v zahraničí ..... 11

**ČÁST II – SEZNAM A POPIS ZMĚN PROVEDENÝCH V OBJEKTU  
NEBO ZAŘÍZENÍ****1. POPIS ZMĚN V SYSTÉMU ŘÍZENÍ BEZPEČNOSTI****1.1 Změna zavedeného systému řízení bezpečnosti****a) Změna ve struktuře vnitřních předpisů**

V objektu daňového skladu LPG a plnárny lahví společnosti PRIMAGAS s.r.o. v Baštinově nedošlo ke změně ve struktuře vnitřních předpisů. Vnitřní předpisy, související se systémem řízení bezpečnosti a prevence závažných havárií jsou i nadále řízené a jsou strukturovány do tříúrovňového systému dle vnitropodnikové směrnice *PZH 06-16 Řízení dokumentace v systému řízení bezpečnosti a prevence ZH*.

**b) Změna v organizačním zajištění klíčových prvků systému řízení bezpečnosti**

V objektu daňového skladu LPG a plnárny lahví společnosti PRIMAGAS s.r.o. v Baštinově nedošlo k organizačním změnám v systému řízení a řídicích struktur, vztahujících se k zajištění bezpečnosti provozu objektu. Odpovědnosti a pravomoci, organizační struktura, zastupitelnost a motivování zaměstnanců v oblasti PZH se i nadále řídí aktualizovanou vnitropodnikovou směrnicí „*PZH 05-17 Odpovědnosti a pravomoci v oblasti prevence závažných havárií*“, která je součástí 2. vrstvy řízené dokumentace.

**1.2 Změny v lidských zdrojích a jejich řízení****a) Změny pracovních pozic vedoucích zaměstnanců vztahujících se k zajištění bezpečnosti v objektu**

V objektu daňového skladu LPG a plnárny lahví společnosti PRIMAGAS s.r.o. v Baštinově nedošlo ke změnám v těchto pracovních pozicích.

**b) Změny pracovních pozic zaměstnanců s vlivem na bezpečnost**

V této oblasti došlo ke změně, popsané v čl. 2.6 této části Zprávy o posouzení bezpečnostní zprávy.

**c) Změny v řízení lidských zdrojů s vlivem na bezpečnost**

V objektu daňového skladu LPG a plnárny lahví společnosti PRIMAGAS s.r.o. v Baštinově nedošlo ke změnám v systému řízení lidských zdrojů.

**1.3 Změny v řízení provozu objektu****a) Změna provozních činností s vlivem na bezpečnost**

V objektu daňového skladu LPG a plnárny lahví společnosti PRIMAGAS s.r.o. v Baštinově nedošlo ke změně výše uvedených provozních činností.

**ČÁST II – SEZNAM A POPIS ZMĚN PROVEDENÝCH V OBJEKTU  
NEBO ZAŘÍZENÍ****b) Změna v systému stanovení a zavedení bezpečných postupů**

V objektu daňového skladu LPG a plnárny lahví společnosti PRIMAGAS s.r.o. v Baštínově nedošlo ke změně v systému stanovení a zavedení bezpečných postupů.

**c) Změna v systému informování zaměstnanců o bezpečných postupech**

V objektu daňového skladu LPG a plnárny lahví společnosti PRIMAGAS s.r.o. v Baštínově nedošlo ke změně v systému informování o bezpečných postupech.

**1.4 Změny v řízení změn v objektu**

Řízení změn v objektu daňového skladu LPG a plnárny lahví společnosti PRIMAGAS s.r.o. v Baštínově je definováno vnitropodnikovou směrnici „PZH 04-17 Směrnice o řízení změn v systému PZH“, která je součástí 2. vrstvy řízené dokumentace. V uvedené oblasti nedošlo ke změnám.

**1.5 Změny v havarijním plánování**

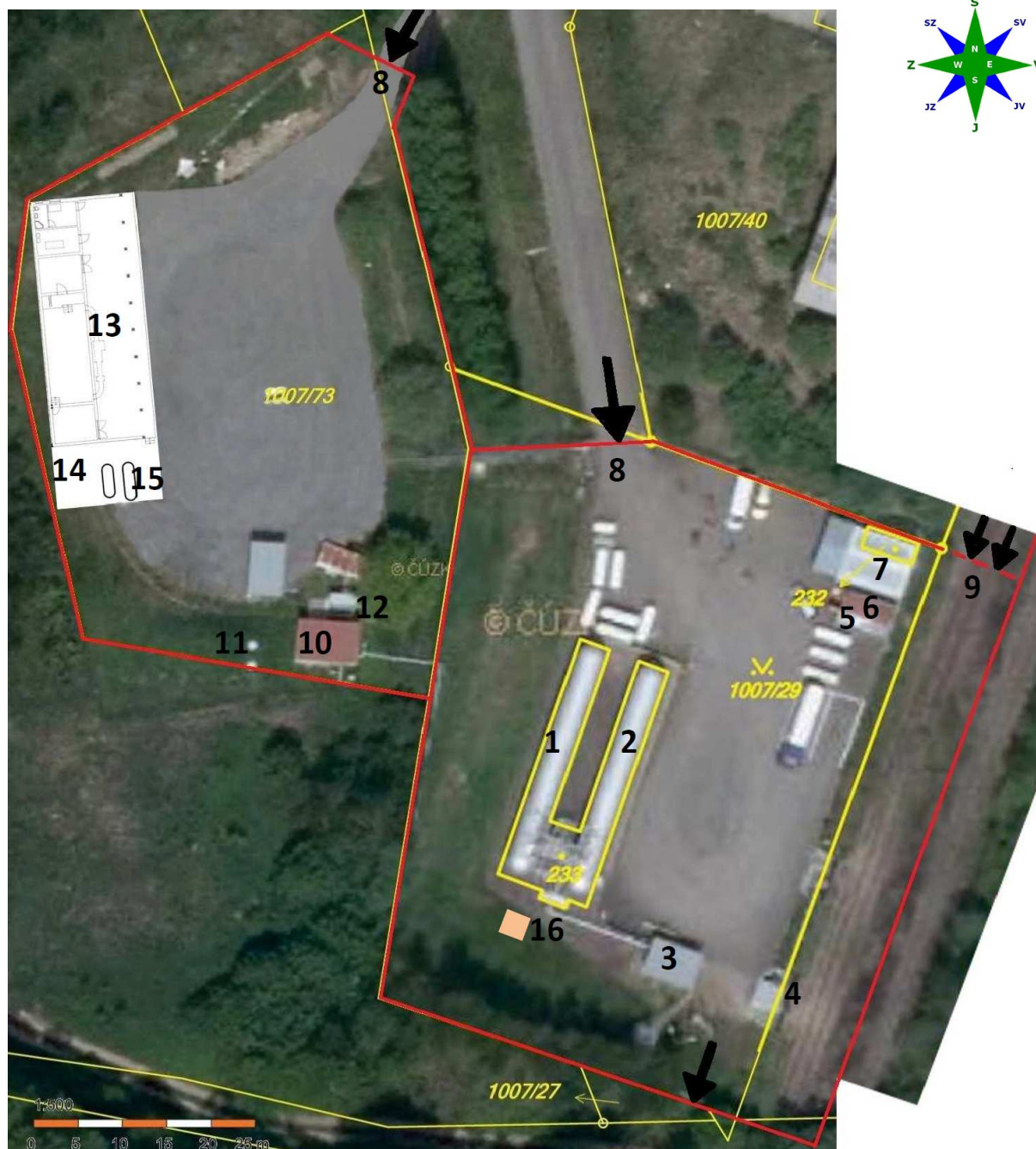
V havarijním plánování objektu daňového skladu LPG a plnárny lahví společnosti PRIMAGAS s.r.o. v Baštínově nedošlo ke změnám.

**1.6 Změny ve sledování a hodnocení plnění cílů stanovených politikou prevence závažných havárií a systémem řízení bezpečnosti**


V uvedené oblasti nedošlo ke změnám.

**1.7 Změny v auditu systému řízení a politiky prevence závažných havárií**

Kontrola a audit v oblasti PZH v objektu daňového skladu LPG a plnárny lahví společnosti PRIMAGAS s.r.o. v Baštínově jsou definovány aktualizovanou vnitropodnikovou směrnici „PZH 03-17 Směrnice o kontrole programu a auditu PZH“, která je součástí 2. vrstvy řízené dokumentace. V uvedené oblasti nedošlo ke změnám.

**ČÁST II – SEZNAM A POPIS ZMĚN PROVEDENÝCH V OBJEKTU  
NEBO ZAŘÍZENÍ****2. POPIS ZMĚN V OBJEKTU****2.1 Změny v základním členění objektu****Mapa základního členění objektu**

**ČÁST II – SEZNAM A POPIS ZMĚN PROVEDENÝCH V OBJEKTU  
NEBO ZAŘÍZENÍ****LEGENDA:**

-  Hranice oplocení daňového skladu LPG a plnárny lahví
- 1, 2** Tankoviště – 2x nadzemní zásobník vnitřního objemu 250 m<sup>3</sup> (2x 125 tun LPG)
  - 3** Plnicí / stáčecí stanoviště autocisteren (AC)
  - 4** Stáčecí stanoviště železničních cisteren (ŽC)
  - 5** Příruční dílna běžné údržby (ocelový kontejner)
  - 6** Sklad náhradních dílů (ocelový kontejner)
  - 7** Kancelář, denní místnost obsluhy (2x obytný kontejner)
  - 8** Vjezd do objektu pro silniční vozidla – příjezdová komunikace
  - 9** Vjezd do objektu pro železniční vozidla – vlečka
  - 10** Systém vodního chlazení – zděný objekt pro vodní čerpadla
  - 11** Systém vodního chlazení – podzemní nádrže na chladicí vodu
  - 12** Systém vodního chlazení – zdroj elektřiny (dieselový motorgenerátor)
  - 13** Plnárna a manipulační sklad propan-butanových lahví
  - 14** Zásobník vnitřního objemu 2,7 m<sup>3</sup> (1,2 tuny – odsátý LPG z vadných lahví)
  - 15** Zásobník vnitřního objemu 4,8 m<sup>3</sup> (2,1 tuny – vytápění objektu plnárny lahví)
  - 16** Strojovna pro plnárnu lahví (otevřený přístřešek pro čerpadla)

V objektu daňového skladu LPG a plnárny lahví společnosti PRIMAGAS s.r.o. v Baštínově **nedošlo ke změnám v jeho základním členění.**

**ČÁST II – SEZNAM A POPIS ZMĚN PROVEDENÝCH V OBJEKTU  
NEBO ZAŘÍZENÍ****2.2 Změny v přehledu umístění nebezpečných látek v objektu nebo změna jejich  
klasifikace**

Název objektu	Max. množství NCHL (tuny, litry)	Pozn.	Druh NCHL	Objekt č.
Tankoviště	250 t	2x 125t LPG v nadzem. zásobnících	LPG	1, 2
Stáčecí stanoviště ŽC	200 t	max. 4x 50t v ŽC	LPG	4
Místo pro plnění a parkování AC	35 t	1x 10t + 1x25 t v AC	LPG	3
Plnárna lahví vč. manipulačního skladu lahví	47,7 t	v přepravitelných tlakových lahvích	LPG	13
Zásobník pro vytápění plnárny lahví	2,1 t		LPG	15
Zásobník pro odsáté zbytky LPG z vadných lahví	1,2 t		LPG	14
Potrubní rozvod (stáč. stan. ŽC – tankoviště)	0,5 t	v uzavřeném tlakovém potrubí	LPG	
Potrubní rozvod (tankoviště – místo pro plnění AC)	0,5 t	v uzavřeném tlakovém potrubí	LPG	
Potrubní rozvod (tankoviště – plnárna lahví)	0,5 t	v uzavřeném tlakovém potrubí	LPG	
<b>Celkem LPG</b>	<b>537,5 t</b>			

V objektu daňového skladu LPG a plnárny lahví společnosti PRIMAGAS s.r.o. v Baštinově **nedošlo ke změnám v množství a umístění** nebezpečných chemických látek.

**2.3 Změny v provozované technologii**

V objektu daňového skladu LPG a plnárny lahví společnosti PRIMAGAS s.r.o. v Baštinově **nedošlo ke změnám v provozované technologii** stáčení LPG ze železničních cisteren a autocisteren, skladování LPG v nadzemních zásobnících a přepravitelných tlakových lahvích a v plnění LPG do autocisteren a přepravitelných tlakových lahvích.

**ČÁST II – SEZNAM A POPIS ZMĚN PROVEDENÝCH V OBJEKTU  
NEBO ZAŘÍZENÍ****2.4 Změny v činnostech a procesech spojených s rizikem závažné havárie**

V objektu daňového skladu LPG a plnárny lahví společnosti PRIMAGAS s.r.o. v Baštinově nedošlo ke změně v provozních činnostech a procesech spojených s rizikem ZH. Hlavními provozními činnostmi i nadále jsou:

- Stáčení LPG z železničních cisteren a autocisteren do zásobníků
- Skladování LPG v zásobnících a lahvích
- Plnění LPG do lahví a autocisteren

Provádění změn v provozovaných činnostech se i nadále řídí aktualizovanou vnitropodnikovou směrnicí „PZH 04-17 Směrnice o řízení změn v systému PZH“, která je součástí 2. vrstvy řízené dokumentace.

**2.5 Změny v detekčních a monitorovacích systémech**

V objektu daňového skladu LPG a plnárny lahví společnosti PRIMAGAS s.r.o. v Baštinově jsou instalovány tyto detekční a monitorovací systémy:

- **Detekce výskytu nebezpečné koncentrace hořlavých plynů (DHP)** – ve 12/2018 byla dokončena modernizace systému – starý systém ASEKO, monitorující úniky v daňovém skladu LPG, byl nahrazen moderním systémem společnosti Crowcon.

- **Elektrická požární signalizace** – beze změn

- **Stabilní systém vodního chlazení** – zásobníků, míst pro stáčení žel. cisteren a pro plnění autocisteren zůstává beze změn.

- **Kamerový systém** – v roce 2018 byl stávající kamerový systém rozšířen na celkový počet 10 kamer, které monitorují hlavní provozní místa objektu, kde dochází k manipulaci s nebezpečnou CHL.

**2.6 Změny ve vnitřním a vnějším zajištění služeb rozhodujících pro bezpečnost provozu**

V 11/2022 bylo ukončeno plnění tlakových lahví prostřednictvím zaměstnanců externí zhotovitelé společnosti MlčůchTrans s.r.o. Od uvedeného data je tato činnost, která je úzce spjatá s bezpečností provozu, zajišťována vlastními zaměstnanci PRIMAGASu.

K jiným změnám ve vnitřním a vnějším zajištění služeb, rozhodujících pro bezpečnost provozu, v objektu daňového skladu LPG a plnárny lahví společnosti PRIMAGAS s.r.o. v Baštinově nedošlo.



**ČÁST II – SEZNAM A POPIS ZMĚN PROVEDENÝCH V OBJEKTU  
NEBO ZAŘÍZENÍ****3. POPIS ZMĚN V OKOLÍ OBJEKTU****3.1 Demografické a sociálně-geografické změny v okolí objektu**

Objekt daňového skladu LPG a plnárny lahví společnosti PRIMAGAS s.r.o. v Baštínově je i nadále vzdálen cca 3 km jihovýchodně od města Havlíčkův Brod, které má aktuálně 23 398 obyvatel (zdroj [Havlíčkův Brod - Počet obyvatel \(obyvateleceska.cz\)](https://www.obyvatelceska.cz)).

Ostatní demografické údaje zůstávají bez změny.

**3.2 Změny v hodnocení životního prostředí v okolí objektu**

Beze změn. V blízkosti objektu daňového skladu LPG a plnárny lahví společnosti PRIMAGAS s.r.o. v Baštínově se i nadále, východním směrem, vyskytuje evropsky významná lokalita Šlapanka a Zlatý potok (CZ0613332).

**3.3 Změny průmyslového, skladového a přepravního využití okolí objektu**

Bezprostředním okolím objektu PRIMAGAS s.r.o., daňový sklad LPG Havl. Brod – Baštínov, je i nadále areál průmyslové zóny Baštínov jižně od Havlíčkova Brodu (CEREA a.s.), což je zároveň severní okolí objektu. Západní okolí objektu i nadále tvoří terénní vyvýšenina, za kterou je průmyslový závod FUTABA CZ a rozvodna VN. Na východ od objektu, ve vzdálenosti cca 15 m od objektu vede železniční trať, za tratí, ve vzd. do 50 m řeka Šlapanka.

Objekt daňového skladu LPG a plnárny lahví i nadále představuje rizika pro objekty, umístěné v průmyslové zóně.

Objekt čerpací stanice PHM (Ing. Jiří Holcner – bývalý HS EFEKT), vzdálený cca 40 m od objektu, přestal být pro objekt společnosti PRIMAGAS rizikem, neboť činnost této čerpací stanice byla ukončena a technologie skladování PHM byla demontována. Ve 2023 se PRIMAGAS s.r.o. nově stal majitelem tohoto pozemku.

Ostatní objekty v průmyslové zóně, vzhledem k charakteru své činnosti, riziko pro objekt skladu LPG nepředstavují.

**3.4 Změny dané novým vyhodnocením meteorologických, vodohospodářských, hydrogeologických a geologických charakteristik**

Změny výše uvedených charakteristik se nepředpokládají, proto nebylo provedeno jejich nové vyhodnocení.

**3.5 Změny ve specifickém ohrožení objektu**

Nedošlo ke změnám – specifická ohrožení i nadále nejsou známá.

**ČÁST II – SEZNAM A POPIS ZMĚN PROVEDENÝCH V OBJEKTU  
NEBO ZAŘÍZENÍ****4. POPIS ZMĚN V ZAVEDENÝCH PREVENTIVNÍCH A BEZPEČNOSTNÍCH SYSTÉMECH  
SNIŽUJÍCÍCH RIZIKO ZÁVAŽNÉ HAVÁRIE****4.1 Změny v instalovaných technických a bezpečnostních systémech snižujících riziko  
závažné havárie**

V detekčních a poplachových systémech došlo ke změnám, popsáným v čl. 2.5 této části Zprávy o posouzení bezpečnostní zprávy.

**4.2 Změny v zajištění vlastních ochranných a zásahových prostředků sloužících ke  
zmírnění a omezení následků závažné havárie, vč. disponibilních lidských zdrojů**

V objektu daňového skladu LPG a plnárny lahví společnosti PRIMAGAS s.r.o. v Baštínově nedošlo ke změně v uvedené oblasti.

**4.3 Změny v zajištění smluvních ochranných a zásahových prostředků sloužících ke  
zmírnění a omezení následků závažné havárie, vč. disponibilních lidských zdrojů**

V objektu daňového skladu LPG a plnárny lahví společnosti PRIMAGAS s.r.o. v Baštínově nedošlo ke změně v uvedené oblasti.

**4.4 Změny v systému vyrozumění a provádění záchranných a likvidačních prací**

V objektu daňového skladu LPG a plnárny lahví společnosti PRIMAGAS s.r.o. v Baštínově nedošlo ke změně v systému vyrozumění a provádění záchranných a likvidačních prací.

**ČÁST II – SEZNAM A POPIS ZMĚN PROVEDENÝCH V OBJEKTU  
NEBO ZAŘÍZENÍ****5. Poučení z nežádoucích událostí****5.1 Přehled nežádoucích událostí, které odhalily potenciálně nebezpečné chemické reakce nebo ztrátu kontroly scénářů událostí, které nebyly předtím uvažovány**

V objektu daňového skladu LPG a plnárny lahví společnosti PRIMAGAS s.r.o. v Baštínově nedošlo po dobu její činnosti k žádné havárii či nehodě. V objektu rovněž nedošlo k žádným nežádoucím událostem, které by odhalily potenciálně nebezpečné chemické reakce nebo ztrátu kontroly scénářů událostí, které nebyly předtím uvažovány.

**5.2 Doporučení plynoucí z požadavků veřejnosti nebo poučení ze závažných havárií, ke kterým došlo v ČR nebo v zahraničí**

Pro objekt daňového skladu LPG a plnárny lahví společnosti PRIMAGAS s.r.o. v Baštínově nebyla zaznamenána žádná doporučení, plynoucí z požadavků veřejnosti nebo poučení ze závažných havárií v ČR a v zahraničí.