

# Havlíčkobrodské listy

pro občany našeho města

## příloha

www.muhb.cz

### Jízdní řády svozu odpadů v Havlíčkově Brodě 2014

Děkujeme všem občanům, kteří třídí odpady. Tento pozitivní přístup byl oceněn třetím místem v celostátní soutěži Křišťálová popelnice 2013.

#### Heslem letošních jízdních řádů je předcházení vzniku odpadů

Při nakládání s odpady (tak, jak o něm hovoří i závazné předpisy EU i České republiky) by měla být dodržena hierarchie:

- a) předcházení vzniku odpadů,
- b) příprava k opětovnému použití,
- c) recyklace odpadů,
- d) jiné využití odpadů – například energetické využití,
- e) odstranění odpadů.

#### Dotované separační koše dále v prodeji

Ve sběrném dvoře v Technických službách Havlíčkův Brod (TSHB) u rybníka Cihláře (Reynkova ulice, tj. SD1) jsou stále k zakoupení **třídilné separační koše** dotované z cca 70 % městem (prodej za přibližně 250 Kč; hodnota cca 800 Kč).

Doba vydávání je **pondělí–pátek 7.00–15.00 hod.**

Kontakty e-mail: [ktesarek@tshb.cz](mailto:ktesarek@tshb.cz)

tel. **569 427 670**, mob. **730 807 476**;

po dohodě na uvedených kontaktech je možno prodloužit vydávací dobu až do 17.00 hodin.

Jde o stimulační příspěvek podporující třídění odpadů ve městě.

#### Náměty při nakupování

- a) upřednostňujte nápoje ve vratných obalech nebo použijte vodu z vodovodu,
- b) jedním z nejproblémovějších odpadů jsou mikrotenové sáčky, na nákup pečiva tak sebou vezměte plátěný sáček nebo alespoň již použitý sáček mikrotenový,
- c) preferujte nákup takového zboží, které má co nejmenší možný podíl obalové složky (zbytečné vrstvy či hmotnost obalu),
- d) nakupujte přednostně potraviny volné, namísto předem balených (obaly tvoří až 1/3 odpadu),
- e) větší rodinná balení potravin bývají levnější a obsahují méně obalů,
- f) k nákupům využijte vlastní tašky (látkové či vyrobené z recyklovaných materiálů), jednorázové igelitky případně používejte opakovaně,
- g) prošlé a nespotřebované léky vraťte do lékárny,
- h) knihy a časopisy věnujte nebo zanechte do antikvariátu,
- i) oděvy, obuv, příkrývky určené k dalšímu použití vložte do žlutého velkoobjemového kontejneru u dopravního terminálu nebo u marketu Albert,
- j) v jakékoliv situaci je vhodné působit na prodejce, aby pomohli eliminovat množství obalů (jde o naše společné životní prostředí).



#### Sběrný dvůr SD1

Reynkova – u rybníka Cihláře

##### Provozní doba SD1

říjen – březen	pondělí – pátek	7.00 – 17.00 hod.
duben – září	pondělí – pátek	7.00 – 18.00 hod.
po celý rok	sobota	8.00 – 12.00 hod.
	neděle	zavřeno



#### Sběrný dvůr SD2

Haviřská ul. č. p. 1124 (u kruhové křižovatky)

##### Provozní doba SD2

pondělí – pátek	6.00 – 16.00 hod.
sobota	8.00 – 12.00 hod.
neděle	zavřeno

Na totožné adrese s SD2 se nachází i výkupna druhotných surovin.



### Havlíčkův Brod má dvě podzemní separační stání

Úplnou novinkou v oblasti separace odpadů ve městě je vybudování prozatím **dvou podzemních separačních stání**:

- vedle AZ centra (na okraji parku Budoucnost)
- na Pražské (v prostoru po bývalé kotelně, který je v současné době městem revitalizován).

Podzemní stání nebudou v našem městě nikdy převažovat. Budou umístována tam, kde běžné pozemní stání z více důvodů nevyhovuje (např. památková ochrana místa, zelená zóna, trvalý nepořádek u standardních pozemních kontejnerů, kompletně revitalizovaná významná část města apod.). Předpokládáme, že těchto míst bude v našem městě pouze několik.

Podzemní stání je kompromisem, který uživateli nepřináší luxus užívání jako např. kontejnery 1100 litrů s horním otevíracím víkem, přináší ale hodnoty jiné.

Vkládejte, prosím, odpady do těchto nádob způsobem, který nezapříčiní ucpání vzhazovacího prostupu (např. nesešlápnutá či nerozdělená kartonová krabice ho docela určitě ucpe a omezí tak potřeby dalších uživatelů do doby, než závadný stav zjistí provozovatel nádob).

### Oranžové separační kontejnery na nápojové kartony (tzv. tetrapaky)

Od roku 2014 budou postupně rozmisťovány do některých (spádových) separačních stání oranžové kontejnery výhradně na nápojové kartony. Budou umístěny pouze někde – ke zvýšení výtěžnosti této komodity (nemusí být pak již sekundárně dotřídovány na lince v TSHB). **Nebude však dostatek místa ani finančních prostředků, aby nádoby byly umístěny ve všech stáních separačních kontejnerů.** Proto i nadále platí, že nápojové kartony (tj. např. vícevrstvé krabice od džusů, mléka, ale i jednovrstvé voskované krabice od zakysaných mléčných výrobků apod.) lze odevzdávat **i do všech žlutých kontejnerů** (u pytlového svozu pak žlutých pytlů). Z obsahu žlutých nádob či pytlů jsou dotřídovány k separátnímu využití. Obalové odpady (např. **kelímky od jogurtů**, lahve od sirupů, krabice od mléka apod.) je třeba zběžně **vypláchnout**. Na dotřídovací lince pracují lidé a zahrávající materiály se jim třídí velmi špatně. Extrémem je však i vyplachování těchto obalů velkým množstvím vody a chemickými prostředky.

### Hliník a kam s ním

Hliníkové víčko od jogurtu je zpravidla to, které vydrží zmačkané. Hliníková plechovka je taková, které se nedrží magnet. Sebrané drobné hliníkové odpady můžete prodat ve sběrnách surovin, vhodit do jednoho ze zatím deseti červených separačních kontejnerů ve městě určených pro sběr kovů nebo odevzdat ve sběrných dvorech.

### Kde skončí Vámi odevzdaný odpad?

Neuvedeme zde z důvodů rozsahu textu úplný výčet způsobů nakládání se všemi odpady, v případě zájmu se nás zeptejte na uvedených kontaktech – rádi konkrétně odpovíme.

- **Obsah žlutého kontejneru** (či žlutého pytle) je v TSHB vysypán na pás dotřídovací linky, kde příslušní pracovníci ručně vytrídí komodity dle aktuální efektivity odbytu jednotlivých složek na trhu.
- Trvale dobrým artiklem jsou např. čiré PET lahve, většina dutých obalů (i od domácí chemie), některé druhy fólií apod.



- Vytříděny a odbytovány zvlášť jsou také nápojové kartony (tetrapaky), do kterých patří i jednovrstvé voskované krabice např. od zakysaných výrobků apod.
- Zbytkový plast je zpravidla odvezen k energetickému využití. Pokud toto využití proběhne v cementárně a odpad zde tedy nahradí klasické uhlí a skončí ve slínku namísto uhelných zbytků, lze zároveň hovořit i o využití materiálovém.
- **Obsah červeného kontejneru označeného ELEKTRO-ZAŘÍZENÍ** sváží externí firma do středisek, kde je tento odpad rozebírán a jsou z něho vytěžovány hodnotné materiály (např. stopová množství zlata, platiny, větší množství mědi apod.). U nevyužitelných zbytků dojde k jejich ekologické likvidaci.
- **Sklo** oddělujeme od počátku jeho třídění na čiré a barevné záměrně, protože čiré sklo lze do skláren odbytovat za stálejších a výhodnějších podmínek.

## Třídění odpadů má smysl!



## Zelený odpad a kompostování

### Pokud vlastní kompost nestačí

I v roce 2014 počítáme s **jarním a podzimním provozem velkoobjemových kontejnerů (VOK) na kompostovatelné odpady ze zeleně** (bez silnějších větví a nekompostovatelných odpadů). Na níže uvedené místa budou VOK přistavovány, pokud v nich bude dodržena taková čistota materiálu, aby jej bylo možné přímo a bez větších úprav kompostovat: **Perknov u samoobsluhy, horní Žižkov u vodojemu, Wolkerova, Nuselská, Cihlář, Škvárovna, přehrada Žabinec, garáže za TSHB, Máchova, Stamicova a nově Vysočany.**

Vaše tipy na případné další vhodné lokality můžete zaslat na adresu [ozp@muhb.cz](mailto:ozp@muhb.cz), nebo [ts@tshb.cz](mailto:ts@tshb.cz).

Stále však platí, že **zelené odpady je třeba zpracovat především kompostováním na pozemku, kde vznikly** (tzv. domácí kompostování). Svoz těchto odpadů (buť oddělený, a také ke kompostování či anaerobní digesci) bude vždy dražší a současně méně ekologickou variantou!

### Jak správně kompostovat?

- Je důležité, aby kompost nebyl **ani přelitý, ani vysušený**; byl pokud možno v zvětrání a přistíněný (obdobu platí u kompostéru) – jeho optimální konzistence by měla být vhodná např. pro život žížal, které tento substrát pomáhají zpracovat a vytvářejí tak ornici.
- Do kompostu patří** všechny zbytky rostlin. Musíte si ale uvědomit, co vám může znepříjemnit tuto práci. Například větvičky v jednom cyklu kompostu nezetlejí dostatečně a zůstanou jako nadsítné při jeho kátrování (vhodný očkovací materiál pro další cyklus kompostování); bude se vám tedy podstatně lépe pracovat, pokud byly nadrceny.
- Do kompostu nepatří** velké kosti, zbytky masa, mrtvá zvířata, popel z uhlí, popel ze dřeva, kdy na podpal byly použity tiskoviny s tiskařskými barvami, nebezpečné odpady – zejména chemikálie apod.
- Do kompostu patří** drobné **odpady z kuchyně** – např. sáčky od čaje, zbytky kávy, slupky či oškrabky z ovoce a zeleniny (samozřejmě kromě ovoce chemicky ošetřeného), zbytky brambor, rýže apod.
- Využijete i zbytky hlušiny či nepotřebného písku. Tímto materiálem lze kompost přiměřeně prosypat a navýšit si tak vlastně množství budoucí ornice nebo i upravit konzistenci zpracovávaného kompostu např. v době, kdy do něho budete dávat větší množství padaných jablek. Do kompostu nepřidávejte tzv. smetky. Zejména v městském prostředí obsahují často těžké kovy a další toxické materiály a patří proto do popelnice.
- Odpad ze silnějších větví nepoužívejte** – v dnešní době se všude najde někdo, kdo je po rozřezání a vysušení rád využije k otopu. Tím opět lze předejít vzniku odpadu.

### Jak na bioodpad?

Nejvíce biologického odpadu vzniká logicky domácnostem, které disponují zeleným pozemkem. Z konkrétních zkušeností vyplývá, že veškerou zelenou hmotu a větve, vyprodukované na pozemku, lze využít vlastními silami a nemusí se tedy stát „obtížným“ odpadem.

Zelenou hmotu lze kompostovat podle prostorových možností buď v klasickém kompostu či kompostérech. Nej kvalitnější je samozřejmě listovka, ale zpracujeme i slabší větve, které nastříháme zahradnickými nůžkami či nasekáme sekerou na kousky dlouhé nejvýš několik cm – využít lze samozřejmě i zahradní drtič (k zapůjčení též v SD1).



Po přesátí kompostu, vrátíme dosud nezetlelé části zpět do kompostu jako očkovací materiál. Zůžitkujeme i opadané plody (např. jablka), která nám zajistí v daném období potřebnou vlhkost kompostu bez zbytečné přídavné závlahy. V případě obavy z chorob použijeme drobný zásyp nehašeným vápnem, které zároveň (v podmínkách spíše kyselých půd na Vysočině) zlepší pH.

Existuje mýtus, že v kompostéru lze vyrobit kompost za několik týdnů – není tomu tak. Určitě se však najdou výrazné výhody kompostéru oproti běžnému kompostu – estetický dojem a při správně vedeném procesu kompostování (zejm. správná vlhkost = kompost ani suchý, ani s vytékající šťávou) se stává kompostér bezdennou nádobou (materiál si rychle sedá).

Město si je důležitosti této formy předcházení vzniku odpadů vědomo již velmi dlouho, a proto od r. 2006 **dotuje občanům pořízení kompostérů cca 70 procenty jejich ceny**. Doposud v rukou majitelů zaplacených pozemků (zpravidla zahrad) v několika prodejních vlnách skončilo více než tisíc nádob. Trh je tím do určité míry nasycený, město ale předpokládá v dohledné době ještě minimálně jednu vlnu poskytování těchto zvýhodněných nádob. Důležitá je i úspora veřejných prostředků, které nemusejí být utráceny za jakoukoliv formu svazu těchto odpadů.



Domácí kompostování samozřejmě není jen chytrým předcházením vzniku odpadů, ale i způsobem, jak zúrodnit vlastní pozemek bez nebezpečí vnosu různých reziduí, které může nastat při jakémkoliv dotování pozemku materiálem dovezeným odjinud.

#### **Především vznik odpadů je také zpětný odběr**

Pokud jsou věci odevzdány na místo zpětného odběru v kompletním stavu, tj. stavu výhodném pro další zpracování, předchází se vzniku klasických odpadů. Naopak nekompletní věci musí být zpravidla odbytovány za nemalé peníze – jako „odpady“. Nekompletnost může být i přímo nebezpečná pro životní prostředí. Např. při demontáži čerpadla z ledničky unikají freony, při rozbití zářivky rtuť apod.

Konkrétně jde o zpětný odběr použitých elektrozařízení (tj. všech věcí, které fungují po připojení do elektrické sítě či k bateriím/akumulátorům); osvětlovacích těles (zářivky a úsporky, nikoliv klasické žárovky, které jsou bohužel stále nerecyklovatelné),



kazet od tonerů a všech druhů baterií a akumulátorů. Místa zpětného odběru jsou na obou sběrných dvorech a pro drobná zařízení i v budovách MěÚ: V Rámech (vstup ze směru od náměstí), Havlíčkovo náměstí (MIC), Pražská (vestibul). Ve městě je dále 12 červených separačních kontejnerů označených „ELEKTROZAŘÍZENÍ“ k obdobnému využití (neplést si s červenými kontejnery na běžné kovy). Do těchto veřejných kontejnerů však nelze odkládat osvětlovací tělesa. Docházelo by k jejich rozbití.

#### **Kontejnery na textil, oděvy, obuv, příkrývky, spacáky apod.**

Pokud chcete mít jistotu, že s těmito materiály bude dále pracovat charita a skončí v rukách potřebných (a pokud jsou v přiměřeném stavu a přiměřeně čisté), odkládejte je do žlutého velkoobjemového kontejneru pod městským dopravním terminálem nebo u marketu Albert. Pokud Vám postačí jistota, že s tímto materiálem bude naloženo v souladu se zákonem o odpadech a část bude zobchodována (textil a obuv nižší kvality) – odkládejte ho do bílých separačních kontejnerů (12 míst totožných s umístěním separačních kontejnerů pro zpětný odběr).

#### **Stavební odpady**

Nejsou odpadem komunálním, občan je tak nemá předplaceny v poplatku, a proto jsou za ně vybírány platby přímo na sběrných dvorech – dle ceníku TSHB zveřejněného na [www.tshb.cz](http://www.tshb.cz).





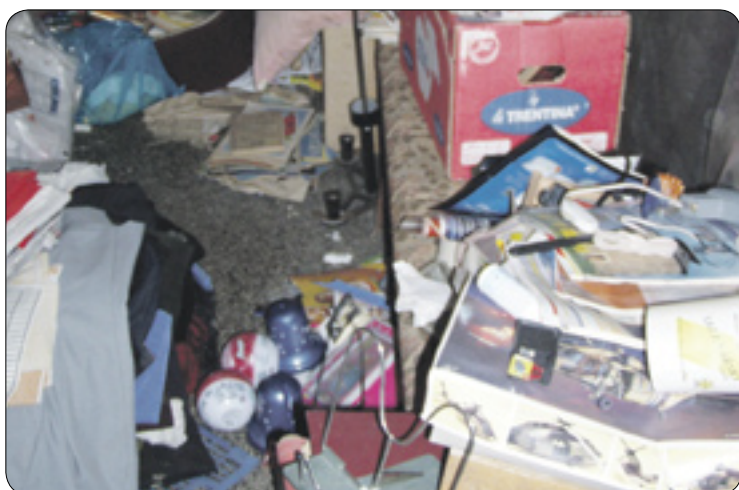
### Kdy vozíme za naše společné peníze drahý vzduch?

V první řadě pokud nedokážeme duté plastové obaly (zejména PET lahve) přiměřeně sešlápnout před jejich vložením do separačního kontejneru. Metody jsou dvě – pokud sbíráte za nějakým účelem víčka z PET a nechcete je dát do kontejneru, prostě láhev sešlápnete bez víčka... pokud ji odkládáte s víčkem, je třeba víčko povolit, lahev sešlápnout a víčko opět zatáhnout.

Druhým velkým problémem jsou kartonové krabice. Pokud se někomu podaří např. do kontejneru na papír 1100 litrů napěchovat dostatečně velkou nesloženou krabici, zamezí mnoha dalším občanům tuto nádobu užívat.

### Co lze odevzdat zdarma ve dvou sběrných dvorech?

Veškerý odpad vyprodukovaný občany Havlíčkova Brodu, kromě odpadů stavebních (za ty je třeba na místě dle ceníku zaplatit) a výrobky podléhající zpětnému odběru (zde nezáleží na bydlišti občana, protože systémy jsou organizovány celostátně).



### Nebrňte svozu separačních kontejnerů a popelnic

Žádáme všechny občany, kteří potřebují občas zaparkovat či trvale parkují v blízkosti separačních kontejnerů či popelnic, aby tak činili s ohledem na obsluhu svozovou technikou. Pokud svým zaparkovaným vozidlem zamezí přístupu k nádobám, zůstanou bohužel často nevyvezené.

### Spalování odpadů v domácích topeništích

Před nedávnem se rozšířila oficiální veřejná informace, že špatné ovzduší (zejména v sídlech) je přímou příčinou zhoršeného zdravotního stavu obyvatel a je co do vlivu na obyvatelstvo významnější než tzv. pasivní kouření. Nejlepší obranou je používání domácího topeniště v souladu s návodem jeho výrobce, tj. pálit v něm pouze stanovené palivo. V opačném případě se stane „velkovývařovnou“ dioxinů a podobných tvrdých jedů, které působí ihned – v místě svého vzniku.



Jakékoli připomínky či dotazy k odpadovému hospodářství města Havlíčkův Brod zasílejte na adresu [ozp@muhb.cz](mailto:ozp@muhb.cz), nebo volejte na tel. 569 497 201 nebo 569 497 204. Aktuální údaje naleznete vždy i na [www.muhb.cz](http://www.muhb.cz) / dokumenty odboru ŽP/odpady.

**Svoz pomocí hlídaných VOK (včetně nebezpečných odpadů)**  
**Doba přistavení vždy jeden den: jaro 9.00–18.00 hod., podzim 9.00–17.00 hod.**

Termíny přistavení – v jednom dnu vždy 2 místa		Stanoviště (ZK = zahrádkářská kolonie)	stání číslo
jaro 2014	podzim 2014		
1. dubna	8. září	Perknov – u samoobsluhy	1
1.	8.	Perknov – dolík před Perknovem	2
2.	9.	Žižkov – u restaurace Vysočina	3
2.	9.	Žižkov – pod Svatým Janem	4
3.	10.	Zahradnického – parkoviště nahoře	5
3.	10.	Letná – pod samoobsluhou	6
4.	11.	Strážná – před tiskárnou	7
4.	11.	Čechova – u podchodu	8
7.	12.	Pražská – bývalá kotelna	9
7.	12.	Zbožice – u hasičské zbrojnice	10
8.	15.	Vršovice – pod vodárnou	11
8.	15.	zahrádkářská kolonie Žabor a Žabinec	12
9.	16.	Suchá – náves	13
9.	16.	Svatý Kříž – náves	14
10.	17.	Poděbaby – u prodejny	15
10.	17.	Klanečná – náves	16
11.	18.	Nad Skalkou	17
11.	18.	Baštinov – vjezd u bývalého statku	18
14.	19.	Škvárovna – Železničářská	19
14.	19.	Termesivy – pod lípami	20
15.	22.	Dolní Papšíkov – bývalá váha	21
15.	22.	Horní Papšíkov – bývalá váha	22
16.	23.	Mírovka – náves	23
16.	23.	Herlify – za transformátorem	24
17.	24.	Květnov	25
17.	24.	Ovčín – začátek vsi	26
18.	25.	Jilemník – náves	27
18.	25.	Hamry – u křižovatky k Naturamylu	28
22.	26.	Šmolovy – u prodejny	29
22.	26.	Občiny u Šmolov	30
23.	29.	Zahradnického – dole u MŠ	31
23.	29.	Perknov – za hasičskou zbrojnicí	32
24.	30.	parkoviště u stavební školy	33
24.	30.	Na Losích – za Katastrálním úřadem	34
25.	1. října	Žižkov – u kotelny Žižkov II.	35
25.	1.	Žižkov u SOU – Máchova	36
28.	2.	zahrádkářská kolonie U Vodárny – Vršovice	37
28.	2.	Občiny u Vršovic	38
29.	3.	zahrádkářská kolonie U Cihláře – na rozcestí	39
29.	3.	Křižovatka ulic Burešova a U Stadionu	40
30.	6.	Žižkova – naproti bývalému ČSAD	41
30.	6.	Žižkov – řadovky nad parkem	42
2. května	7.	Březinka – náves	43
2.	7.	Veselice	44
5.	8.	zahrádkářská kolonie Vlkovsko a Cihlář – u čističky	45
5.	8.	zahrádkářská kolonie Na Nebi – proti Domovu pro seniory	46
6.	9.	Čechova – parkoviště u Kovostavu	47
6.	9.	Nad Skalkou	48
7.	10.	Mendlova Ves	49
7.	10.	Školní statek – před budovou statku	50
9.	13.	Novotný Dvůr – na začátku návsi	51
9.	13.	parkoviště u bývalého kina OKO	52
12.	14.	u AZ centra – Rubešovo nám.	53
12.	14.	Perknov – Spálená stráž	54
13.	15.	Perknov – u samoobsluhy	55
13.	15.	U Pekáren – u opravy aut	56
14.	16.	Kokořín – parkoviště (Nuselská)	57
14.	16.	Pod Letištěm – u prodejny	58
15.	17.	zahrádkářská kolonie Velká – u garáží	59
15.	17.	Letná – u transformátoru	60
16.	20.	Vysočany	61
16.	20.	Wolkerova – pod pivovarským rybníkem	62
19.	21.	Žižkov – Sluneční vrch	63
19.	21.	Lipka u Šmolov	64
20.	22.	Svatý Kříž – náves	65

## Traktorový svoz objemných odpadů

**Odpad není možné umístit před nemovitost dříve než v den předcházející svozu!**

Tento svoz je určen výhradně pro komunální odpady, které se nevejdou do popelnic, případně do separačních kontejnerů (např. koberec, křeslo, police, kočárek, lyže, kolo); není určen pro svoz nebezpečných odpadů včetně použitých elektrozařízení (např. televize, monitor), předmětů znečištěných chemickými látkami (např. zaolejovaný sud, plechovka od barvy), stavebních odpadů (včetně oken, dveří apod.) a částí automobilů včetně pneumatik. Množství odpadu by nemělo překročit **cca 50 kg/osobu/1 svoz**. Rozměr odpadu musí být takový, aby byl ručně manipulovatelný dvoučlennou posádkou traktoru.

2. června	1. srpna	Gagarinova, Pod Letištěm, Lipnická, Kpt. Nováka, Zimprichova, Ing. Kašpara, hřbitov, Humpolecká
3.	4.	Sídliště Výšina, Sídliště Pražská, Pražská, V Rámech, Trčkova, Smetanovo nám.
4.	5.	Sídliště Žižkov II, Jihlavská – u autobusového nádraží, U Panských, Leděčská – sídliště
5.	6.	U Kasáren, Dvořácká, Tomanova, Švermova, Čechova, Kpt. Nálepky, Npor. J. Lašky, Kpt. Jaroše, Gen. Kutlvašra, Na Tišině, U Pily, Na Struži, Nad Žabincem, Na Písku, Na Losích, Na Bojišti, Sázavská
6.	7.	Dolní Papšíkov, Horní Papšíkov, Poděbavy, Klanečná, Březinka, Veselice
9.	8.	Nad Trať, Zrzavého, Waldhauserova, Sekaninova, Jiráskova, Strážná, Jihlavská, Na Žabinci, U Borové, Nad Skalkou, Bezručova, Údolní, Větrná, Lidická
10.	11.	Bělohorská, Na Poříčí, U Topíren, Koněvova, Pod Náspem, Železničářská, U Šlapánky, Krátká, Na Vyhliďce, Dukelská, Partyzánská, Sokolovská, Nad Tunelem, Zborovská, Jaselská, SNP, Mírová, Průmyslová, U Traplů, U Tunelu
11.	12.	Kamenická, U Pekárny, Plovárenská, Luční, Zahradní, Jižní, U Sv. Jana, 5. Května, Nádražní, Průmyslová, Žižkova
12.	13.	Trocnovská, Na Spádu, Máchova, Polní, Zelená, Sudoměřická, Husitská, Staškova, Nad Kalvárií, Prokopa Holého, Chelčického, Jeronýmova, Bratříků, Roháče z Dubé, Konečná, Želivského, Jiskrova, Olbrachtova, Prácat, Kyjovská
13.	14.	Herlífy, Termesivy, Baštínov, Mírovka
16.	15.	Horní, Kozí, komunikace k ZUŠ (Smetanovo nám.), Štáflova, B. Němcové, Příčná, Vrabčí Trh, Na Valech, Dolní, Na Ostrově, Kalinovo nábřeží
17.	18.	Sídliště Výšina, Sídliště Pražská, V Rámech, Trčkova, Smetanovo nám.
18.	19.	Sídliště Žižkov II, Jihlavská – u stavební školy, U Panských, Leděčská sídliště
19.	20.	Beckovského, Svatovojtěžská, Husova, Dobrovského, P. F. Ledvinky, Klášterská, Za Klášterem, Burešova, U Stadionu, U Trojice, Nad Parkem, Nad Stadionem, Nad Sady, B. Kobzinové
20.	21.	Novotnův Dvůr, Ovčín, Mendlova Ves, Květnov, Svatý Kříž, Suchá
23.	22.	Zahradnického, Mahenova, Wolkerova, Bratří Čapků, Vančurova, Šubrtova, Tylova, Masarykova
24.	25.	Brigádnická, Machačova, Na Spravedlnosti, Kokořínská, Reynkova, Dělnická, Stachanovská, Nuselská, Nad Rybníkem, Vlkovská, Vagonová, Chotěbořská, Vršovice, Občiny u Vršovic
25.	26.	Rozkošská, starý Perknov
26.	27.	Havlíčkova, Za Hrnčírnu, Hrnčířská, Jahodova, Pujmanové, Vrchlického, Nerudova, Stamicova, Haškovy Sady, Leděčská až do Perknova, Perknov – nové sídliště, Spálená stráň, Jůzlova
27.	28.	Pohledští Dvořáci, Jilemník, Zbožice, Šmolovy, Občiny pod letištěm

## Svoz nádob na zbytkový odpad – popelnic (popelnice = nádoby 110 litrů, 120 litrů 240 litrů, 1100 litrů)

pondělí	Na Výšině, Na Spravedlnosti, Brigádnická, Vagónová, Futaba, Husova, Rozkošská, Psychiatrická nemocnice, Leděčská, Na Stráni, Holandská, Evropská, Brixenská, Spišská, Březová, Na Svahu, Slunečná, Okrouhlická, Dlouhá, Květná, Nad Náhonem, Sadová, Vratná, Kavanova, Perknovská, Žďárská, Spojovací, Na Hrázi, Mlýnská, Švabinského, Jůzlova, Ladova, Slepá, Lipová, Alšova, Panuškova, Slavičkova, Mánesova, Veselého, Muchova, Slovenská, Zbožice, Zahradnického, Wolkerova, Bratří Čapků, Vančurova, Tylova, Šubrtova, Reynkova, Mahenova, Leděčská, K Aleji, Havlíčkova, Kotlasův Dvůr, p. Mühlfait, Vlkovsko, U Přehrady
úterý	Pražská, Sídliště Pražská, Masarykova, Občinská, Občiny, Břevnice, Jirchářská, Nad Příhonem, Pod Vodárnou, Jilemnick, Futaba, Pobřežní, Nádražní, 5. Května, Bělohorská, Pod Náspem, U Topíren, Mírová, Na Poříčí, Železničářská, Krátká, U Šlapánky, U Traplů, Zborovská, Partyzánská, Jaselská, Dukelská, Na Vyhliďce, Sokolská, SNP, Koněvova, Buzulucká, Nad Tunelem, Hrnčířská, Jahodova, Nerudova, Pujmanové, Stamicova, U Nové Silnice, Vrchlického, Za Hrnčířnou, Haškovy Sady, Květnov, Suchá, Svatý Kříž, Mendlova Ves, Novotnův Dvůr
středa	Horní, Příčná, Vrabčí Trh, Na Valech, V Sadech, Na Ostrově, Kozí, U Stadionu, Nad Stadionem, U Trojice, Husova, Štáflova, Beckovského, Boženy Němcové, Svatovojtěšská, Na Hradbách, Billa, Lipnická, Klanečná, Březinka, Poděbavy, Horní Papšíkov, Veselice, Dolní Papšíkov, Občiny u letiště, Dolík, Vršek, Šmolovy, B. Kobzinové, Dobrovského, Humpolecká, Chotěbořská, Kalinovo nábřeží, Pod Radnicí, Smetanovo nám., Trčkova, U Panských, V Rámech, Na Hradbách, U Tunelu
čtvrtek	Jihlavská, Bezručova, Nad Tratí, Údolní, Na Žabinci, Nad Skalkou, Větrná, Sekaninova, Waldhauserova, Strážná, Okružní, Na Výsluní, Na Úpatí, Lidická, Jiskrova, U Borové, Zrzavého, Jiráskova, Machačova, Stachanovská, Vlkovská, Kokořínská, Dělnická, Nuselská, Nad Rybníkem, Nad Rantějchem, Nad Sady, Burešova, P. F. Ledvinky, Klášterská, Za Klášteřem, Nad Žabincem, Na Písku, Sázavská, Na Losích, Na Bojišti, Kpt. Nováka, Zimprichova, Gagarinova, Ing. Kašpara, Humpolecká, Npr. J. Lašky, U Kasáren, Čechova, Gen. Kutlvašra, U Cihelny, U Vítků, Dvořácká, Tomanova, Švermova, Kpt. Nálepky, Kpt. Jaroše, Na Tišině, U Pily, Na Struži, Průmyslová, Baštínov, Havířská, Termesivy, Herlify, Mírovka
pátek	Plovárenská, Žlábek, Máchova, Strojírenská, Hamry, Futaba, Kyjovská, Žižkov II, Luční, Zahradní, Jižní, U Sv. Jana, U Pekárny, Kamenická, Pod Kyjovskou, Výšina, Konečná, Zelená, Polní, Sodoměřická, Kyjovská, Husitská, Trocnovská, Staškova, Máchova, Na Spádu, Olbrachtova, Chelčického, Prokopa Holého, Jiskrova, Žižkov IV, Jeronýmova, Prácat, Želivského, Nad Parkem, Nad Kalvárií, Roháče z Dubé, Bratříků, Vršek, Ovčín, Na Žaboru, U Svobodů

**V době nepříznivých klimatických podmínek proběhne svoz v nejbližším možném termínu. O státních svátcích je svoz prováděn vždy. Údolní, Nad Skalkou a Dolík – svoz v zimních podmínkách v případě nesjízdnosti pro velké vozidlo proběhne až v pátek.**

V souladu s novou městskou vyhláškou č. 2/2013, účinnost od 25. 9. 2013 **nelze do popelnic** ukládat odpady, pro které nejsou určeny; tj. odpady, které se dle této vyhlášky odkládají na jiná místa touto vyhláškou určená – např. do kontejnerů či na sběrný dvůr (např. plasty, papír, sklo, nápojové kartony, kovy, textil, biologicky rozložitelný odpad, nebezpečný odpad apod.); dále pak materiály podléhající zpětnému odběru (např. použitá elektrozařízení, použitá osvětlovací tělesa, baterie a akumulátory nejrůznějších druhů apod.). Do popelnice samozřejmě nepatří ani věci, které podléhají jinému režimu, než přináší zákon o odpadech – např. mrtvá zvířata, výbušniny, radioaktivní materiály, léky apod.

Vyhláška zveřejněna zde: [http://www.muhb.cz/VismoOnline\\_ActionScripts/File.ashx?id\\_org=3782&id\\_dokumenty=837637](http://www.muhb.cz/VismoOnline_ActionScripts/File.ashx?id_org=3782&id_dokumenty=837637)

Popelnice musí jít v době vývozu uzavřít; **musí být kompatibilní se svozovou technikou**; musí být přistavena na určeném místě v určeném dne (protože je vlastněna výhradně svými uživateli) musí být ke svozu připravena v technickém stavu, který dovolí bezproblémový svoz. V opačném případě nebude vyvezena – náhradní svoz pak bude proveden některý následující svoz v okamžiku, jakmile bude popelnice uvedena do souladu s vyhláškou (zejména s článkem 8).

### V rámci Kraje Vysočina již několik let běží projekt **INTEGROVANÝ SYSTÉM NAKLÁDÁNÍ S ODPADY V KRAJI VYSOČINA (ISNOV)**

Detaily naleznete zde:

[www.kr-vysocina.cz/o-projektu-isnov/ds-302043/p1=51495](http://www.kr-vysocina.cz/o-projektu-isnov/ds-302043/p1=51495)

